



SPELREGLER VOLLEYBOLL 2025-28

Antagna vid FIVB World Congress 2024



Innehåll

BESKRIVNING AV SPELET	7
DEL 1	8
FILOSOFIN FÖR REGLER OCH DOMARSKAP	8
DEL 2	11
AVSNITT 1: SPELET	11
KAPITEL 1: ANLÄGGNINGAR OCH UTRUSTNING	12
1 SPELOMRÅDE.....	12
1.1 MÅTT	12
1.2 SPELYTAN.....	12
1.3 PLANENS LINJER	13
1.4 OMRÅDEN	13
1.5 TEMPERATUR.....	14
1.6 BELYSNING.....	14
2 NÄT OCH STOLPAR	14
2.1 NÄTHÖJD	14
2.2. UTFORMNING.....	14
2.3 SIDOBAND.....	15
2.4 ANTENNER.....	15
2.5 STOLPAR	15
2.6 ANNAN UTRUSTNING	15
3 BOLLAR	16
3.1 BESKRIVNING.....	16
3.2 LIKA BOLLAR	16
3.3 FEMBOLLSYSTEM.....	16
KAPITEL 2: DELTAGARE.....	17
4 LAGEN	17
4.1 LAGSAMMANSÄTTNING	17
4.2 LAGETS PLACERING	17
4.3 UTRUSTNING	18
4.4 FÖRÄNDRING AV UTRUSTNING.....	18
4.5 FÖRBJUDNA FÖREMÅL	18
5 LAGETS LEDARE	19
5.1 KAPTEN	19

5.2 TRÄNARE.....	20
5.3 ASSISTERANDE TRÄNARE.....	20
KAPITEL 3:.....	21
SPELUPPBYGGNAD	21
6 ATT FÅ POÄNG, ATT VINNA SET OCH MATCH	21
6.1 ATT FÅ POÄNG.....	21
6.2 ATT VINNA ETT SET.....	22
6.3 ATT VINNA EN MATCH.....	22
6.4 LAG SOM INTE STÄLLER UPP TILL SPEL OCH OFULLSTÄNDIGT LAG	22
7 SPELETS STRUKTUR.....	22
7.1 LOTTNING	22
7.2 UPPVÄRMNING	23
7.3 STARTROTATIONSORDNING	23
7.4 POSITIONER	24
7.5 UPPSTÄLLNINGSFEL.....	25
7.6 ROTATION.....	25
7.7 ROTATIONSFEL	25
KAPITEL 4: SPELHANDLINGAR.....	27
8 FÖRUTSÄTTNINGAR FÖR BOLL I SPEL.....	27
8.1 BOLL I SPEL	27
8.2 DÖD BOLL	27
8.3 BOLL "IN"	27
8.4 BOLL "UT"	27
9 ATT SPELA BOLLEN	27
9.1 LAGETS BERÖRINGAR	28
9.2 TILLSLAGET	28
9.3 FEL I BOLLBERÖRINGEN.....	29
10 BOLL VID NÄTET.....	29
10.1 BOLL SOM PASSERAR NÄTET	29
10.2 BOLL SOM BERÖR NÄTET	30
10.3 BOLL I NÄTET	30
11 SPELARE VID NÄTET.....	30
11.1 BERÖRING ÖVER MOTSTÅNDARNAS PLANHALVA	30
11.2 INTRÅNG UNDER NÄTET.....	30

11.3 NÄTBERÖRING	31
11.4 SPELARES FEL VID NÄTET.....	31
12 SERVE.....	32
12.1 FÖRSTA SERVEN I ETT SET	32
12.2 SERVEORDNING	32
12.3 SIGNAL FÖR SERVE	32
12.4 UTFÖRANDE AV SERVE	32
12.5 SKÄRM	33
12.6 FEL I SAMBAND MED SERVEN	33
12.7 SERVE OCH UPPSTÄLLNINGSFEL.....	33
13 ANFALL.....	34
13.1 ANFALLSSLAG	34
13.2 BEGRÄNSNINGAR VID ANFALLSSLAG	34
13.3 FEL I SAMBAND MED ANFALL.....	34
14 BLOCKERING	35
14.1 ATT BLOCKERA.....	35
14.2 BOLLBERÖRING VID BLOCKERING	35
14.3 BLOCKERING I MOTSTÅNDARNAS LUFTRUM	35
14.4 BLOCKERING OCH LAGETS BERÖRINGAR	35
14.5 BLOCKERING AV SERVEN	36
14.6 FEL I SAMBAND MED BLOCKERING	36
KAPITEL 5: SPELAVBROTT, FÖRDRÖJNINGAR OCH SETPAUSER	37
15 SPELAVBROTT	37
15.1 ANTAL REGLEMENTSENLIGA SPELAVBROTT	37
15.2 FLERA SPELAVBROTT EFTER VARANDRA	37
15.3 BEGÄRAN OM REGLEMENTSENLIGA SPELAVBROTT	37
15.4 TIMEOUTER	38
15.5 SPELARBYTE	38
15.6 BEGRÄNSNINGAR AV SPELARBYTEN	38
15.7 EXTRA SPELARBYTE.....	38
15.8 SPELARBYTE VID UTVISNING ELLER DISKVALIFIKATION	39
15.9 FELAKTIGT SPELARBYTE.....	39
15.10 FÖRFARANDE VID SPELARBYTE	39
15.11 FELAKTIG BEGÄRAN.....	40

16 FÖRDRÖJNING	40
16.1 OLIKA TYPER AV FÖRDRÖJNING	40
16.2 BESTRAFFNINGAR FÖR FÖRDRÖJNING.....	40
17 EXCEPTIONELLA SPELAVBROTT	41
17.1 SKADA/SJUKDOM	41
17.2 YTTRE STÖRNING.....	41
17.3 FÖRLÄNGDA AVBROTT	41
18 SETPAUSER OCH SIDBYTEN	42
18.1 SETPAUSER	42
18.2 SIDBYTEN	42
KAPITEL 6: LIBERO	43
19 LIBERO	43
19.1 ATT UTSE EN LIBERO.....	43
19.2 UTRUSTNING	43
19.3 LIBERONS HANDLINGAR	43
19.4 ATT UTSE EN NY LIBERO	45
19.5 SAMMANFATTNING	46
KAPITEL 7: DELTAGARNAS UPPTÄDANDE	47
20 KRAV PÅ UPPTÄDANDE	47
20.1 SPORTSLIGT UPPTÄDANDE.....	47
20.2 FAIR PLAY.....	47
21 FELAKTIGT UPPTÄDANDE OCH DESS BESTRAFFNINGAR.....	47
21.1 RINGA FELAKTIGT UPPTÄDANDE.....	47
21.2 BESTRAFFNINGSBART FELAKTIGT UPPTÄDANDE.....	48
21.3 BESTRAFFNINGAR.....	48
21.4 TILLÄMPNING AV BESTRAFFNINGAR.....	49
21.5 FELAKTIGT UPPTÄDANDE FÖRE OCH MELLAN SET	49
21.6 SAMMANFATTNING AV FELAKTIGT UPPTÄDANDE OCH BESTRAFFNINGSKORT	49
DEL 2.....	50
AVSNITT 2: DOMARNA, DERAS ANSVARSOMRÅDEN OCH OFFICIELLA DOMARTECKEN	50
KAPITEL 8: DOMARNA	51
22 FUNKTIONÄRER OCH ARBETSSÄTT	51
22.1 SAMMANSÄTTNING	51
22.2 ARBETSSÄTT.....	51

23 FÖRSTEDOMARE.....	52
23.1 PLACERING.....	52
23.2 BEFOGENHETER.....	52
23.3 ANSVARSOMRÅDEN	53
24 ANDREDOMARE.....	54
24.1 PLACERING.....	54
24.2 BEFOGENHETER.....	54
24.3 ANSVARSOMRÅDEN	55
25 CHALLENGEDOMARE.....	55
25.1 PLACERING.....	55
25.2 ANSVARSOMRÅDEN	55
26 RESERVDOMARE.....	56
26.1 PLACERING.....	56
26.2 ANSVARSOMRÅDEN	56
27 SEKRETERARE.....	56
27.1 PLACERING.....	56
27.2 ANSVARSOMRÅDEN	57
28.....	58
ASSISTERANDE SEKRETERARE	58
28.1.....	58
PLACERING.....	58
28.2 ANSVARSOMRÅDEN	58
29 LINJEDOMARE.....	59
29.1 PLACERING.....	59
29.2 ANSVARSOMRÅDEN	59
30 OFFICIELLA TECKEN	60
30.1 DOMARTECKEN	60
30.2 LINJEDOMARNAS TECKEN	60
DEL 2.....	61
AVSNITT 3: FIGURER	61
DEL 3 DEFINITIONER	82

BESKRIVNING AV SPELET

Volleyboll är en sport som spelas mellan två lag på en plan som delas av ett nät. Det finns olika sätt att spela för olika omständigheter så att spelets mångsidighet ska kunna erbjudas till alla.

Spelet går ut på att spela bollen över nätet så att den går ned på motståndarnas planhalva, och att förhindra att motståndarna gör samma sak. Varje lag har rätt att beröra bollen tre gånger (förutom blockeringen) för att returnera den.

Bollen sätts i spel med en serve som slås av servaren över nätet till motståndarna. Spelet fortsätter tills bollen går i golvet, går "ut" eller tills dess att ett lag misslyckas med att spela tillbaka bollen på rätt sätt.

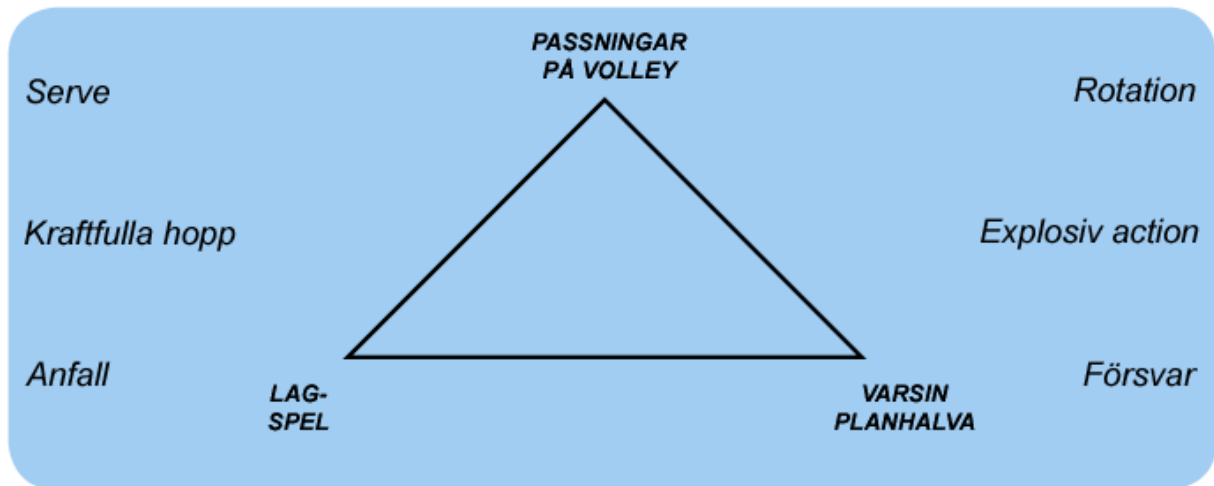
I volleyboll får det lag som vinner en boll en poäng (Rally Point System). När det lag som tog emot serven vinner en boll får man ett poäng och rätten att serva, och spelarna i det laget roterar en position medsols.

DEL 1

FILOSOFIN FÖR REGLER OCH DOMARSKAP

Inledning

Hur man än räknar är Volleyboll en av världens toppsporter, har flera anslutna länder, högre TV-tittarsiffror, fler följare i sociala medier, fler registrerade spelare och hobbyspelare än nästan alla andra sporter, en framtoning som är dynamisk, ren och färgstark som kombinerar konkurrenskraftig idrott och högklassig show.



William Morgan, som skapade sporten, skulle fortfarande känna igen den för Volleyboll har behållit en del särskiljande och grundläggande element genom åren. Några av dessa delas med andra nät/boll/racketsporter; Serve - Rotation (man turas om att serva) – Anfall – Försvar – spelare kan vara både nära nät och i bakplanen. Men sporten har utvecklats. Den är explosiv, spektakulär, snabb och flyter på. Den har vältränade spelare som gör sensationella saker på planen inför fulla läktare.

Dessutom är Volleyboll unik bland nätsporter genom att bollen hela tiden är i luften - en flygande boll - och tillåter varje lag att passa bollen inom laget innan den måste spelas över till motståndarna och skapar på så sätt en tilltalande uppdelning av bollinnehav och likvärdiga möjligheter att ta poäng.

Under senare år har FIVB tagit viktiga steg för att anpassa spelet till en modern publik, med friare tolkning av bollberöring, infört upp till två specialiserade försvarsspelare "Liberos", börjat använda tekniska hjälpmedel: Video Challenge System för att ge rättvisa åt spelarnas ansträngningar och att uppmuntra flytet i spelet och underhålla publiken både i hallen och vid skärmen.

Regeltexten

Den här texten är riktad till en bred volleybollpublik – spelare, tränare, domare, åskådare, kommentatorer och andra - för att förståelse för reglerna ger bättre spel och personlig tillfredsställelse. Tränare kan skapa bättre laguppbyggnad och taktik som ger spelarna möjlighet att visa sina kvalitéer och öka förståelsen för hur reglerna hör ihop med spelet på planen ger funktionärer bättre förutsättningar att fatta bra beslut.

Volleyboll är både fritid och tävling. Idrott som fritidsaktivitet berör det mänskliga och skapar glädje och ett hälsosamt liv. Tävlingsmomentet ger människor möjlighet att visa sin bästa förmåga, kreativitet, sitt fria sätt att uttrycka sig och sin kämpaglöd.

Reglerna är utformade för att ge utrymme för att låta alla dessa kvalitéer komma fram.

Domarens roll inom dessa ramar

Det centrala hos en bra domare ligger i begreppen rättvisa och att vara konsekvent (placeringen mellan de båda planhalvorna symboliserar denna balans). Tillsammans ger detta spelarna möjlighet att lita på domarens agerande. Samtidigt måste dock domaren vägleda snarare än att kontrollera, vara en dirigent snarare än en diktator, en effektiv främjare snarare än en "effektiv" bestraffare.

Genom att förstå varför en regel är skriven och vara klar över syftet inom ramen för "showen" blir domaren en viktig del av hela föreställningen samtidigt som domaren huvudsakligen står i bakgrunden och bara griper in när det är nödvändigt. Man kan säga att en bra domare använder reglerna för att göra matchen till en givande upplevelse för alla inblandade.

För er som har läst så här långt: Se på de följande reglerna som en beskrivning av det aktuella utvecklingsläget i en fantastisk sport, men kom ihåg varför dessa föregående stycken kan vara av lika stor betydelse för dig och din roll inom sporten.

Get involved!

Keep the ball flying!

Understand the game!

DEL 2

AVSNITT 1:

SPELET

KAPITEL 1:

ANLÄGGNINGAR OCH UTRUSTNING

1 SPELOMRÅDE

Spelområdet inkluderar planen och friområdet. Det ska vara rektangulärt och symmetriskt.

1.1 MÅTT

Planen är en rektangel med måtten 18x9 m, omgiven av ett friområde som är minst 3 m brett på alla sidor.

Det fria spelutrymmet är utrymmet ovanför spelområdet som är fritt från alla hinder. Det fria spelutrymmet ska vara minst 7 m högt över spelytan.

Vid FIVB-tävlingar och liknande, ska friområdet vara minst 5 m mätt från sidlinjerna och minst 6,5 m mätt från baslinjerna. Det fria spelutrymmet ska vara minst 12,5 m högt över spelytan.

I elitserien ska friområdet vara minst 3 m utanför sidlinjerna och minst 5 m bakom baslinjerna.

1.2 SPELYTAN

1.2.1 Spelytan måste vara plan, horisontell och av helt likformigt material. Den får inte utgöra någon skaderisk för spelarna. Det är förbjudet att spela på grova eller hala underlag.

Vid FIVB-tävlingar och liknande, är bara trä- eller syntetiskt underlag tillåtet. Varje underlag måste vara godkänt i förväg av FIVB.

1.2.2 Inomhusplaner måste vara i en ljus färg.

Vid FIVB-tävlingar och liknande, ska linjerna vara vita. Andra färger, ej likadana, krävs för planen respektive friområdet. Planen får ha olika färger för att skilja anfallsområdet från bakplanen.

1.2.3 På utomhusplaner är en lutning på 5 mm/m tillåten för dränering. Linjer gjorda av hårt material är förbjudna.

1.3 PLANENS LINJER

1.3.1 Alla linjer är 5 cm breda. De ska vara i en ljus färg som skiljer sig från golvet och andra linjer.

1.3.2 Begränsningslinjer

Två sid- och två baslinjer markerar planen. Dessa linjer ingår i planen.

1.3.3 Mittlinje

Mittlinjens mitt delar planen i två lika planhalvor, vilka är 9x9 m vardera. Dock anses hela linjen ingå i båda respektive planhalvor. Denna linje går från sidlinje till sidlinje under nätet.

1.3.4 Anfallslinje

På varje planhalva dras en linje, vars bakre kant är 3 m från mitten på mittlinjen, som markerar anfallsområdet.

Vid FIVB-tävlingar och liknande, ska anfallslinjen förlängas med streckade linjer från sidlinjerna, fem korta linjer vardera 15 cm långa, med 20 cm mellanrum, till en total längd av 1,75 m.

1.4 OMRÅDEN

1.4.1 Anfallsområde

På varje planhalva begränsas anfallsområdet av mitten på mittlinjen och bakre kanten på anfallslinjen.

Anfallsområdet anses förlängt utanför sidlinjerna till friområdets slut.

1.4.2 Serveområde

Serveområdet är ett 9 m brett område bakom respektive baslinje.

Det begränsas i sidled av två korta linjer, vardera 15 cm långa, dragna 20 cm bakom baslinjen som fortsättning på sidlinjerna. Bägge linjerna inräknas i serveområdet.

I djupled går serveområdet till friområdets slut.

1.4.3 Bytesområde:

Bytesområdet begränsas av den tänkta förlängningen av båda anfallslinjerna fram till sekreterarbordet.

1.4.4 Liberobytesområde

Liberobytesområdet är en del av friområdet på spelarbänkarnas sida mellan anfallslinjens förlängning och baslinjen.

1.4.5 Uppvärmningsområde

Vid FIVB-tävlingar och liknande, ska uppvärmningsområdena, ca 3x3 m, vara belägna i hörnen på samma sida som bänkarna och utanför friområdet, där de inte skymmer för åskådarna, eller bakom spelarbänkarna om läktaren är minst 2,5 m högre än planen.

1.5 TEMPERATUR

Minimitemperaturen får inte vara lägre än 10° C (50° F).

Vid FIVB-tävlingar och liknande bestämmer FIVB:s Tekniska delegat maximitemperaturen.

1.6 BELYSNING

Belysningen får inte vara lägre än 300 lux.

Vid FIVB-tävlingar och liknande, ska belysningen på spelområdet vara över 2000 lux mätt 1 meter ovanför spelytan.

2 NÄT OCH STOLPAR

2.1 NÄTHÖJD

2.1.1 Ett nät är placerat lodrätt över mittlinjen och översta kanten på nätet har höjden 2,43 m för herrar och 2,24 m för damer.

2.1.2 Näthöjden mäts på mitten av planen. Näthöjden (över sidlinjerna) ska vara exakt lika och får inte överskrida den fastställda näthöjden med mer än 2 cm.

2.2. UTFORMNING

Nätet är 1 m (\pm 3 cm) brett och 9,5–10 m långt (med 25–50 cm på vardera sidan utanför sidobanden) och består av kvadrater med 10 cm sida och är tillverkat av svart snöre.

Vid FIVB-tävlingar och liknande, i samband med särskilda tävlingsbestämmelser, får nätet ändras för att möjliggöra reklam enligt överenskommelser beträffande detta.

Ett 7 cm dubbelvikt horisontellt vitt band är sytt överst utmed hela nätets längd. I varje ytterände på bandet finns ett hål för ett rep, som fäster bandet i stolparna för att hålla nätets översta del spänd.

Inuti det vita bandet finns en flexibel vajer som fäster nätet vid stolparna och håller nätets översta del spänd.

I nätets underkant finns ytterligare ett horisontellt band, 5 cm brett, liknande bandet överst på nätet, genom vilket ett rep trätts. Detta rep fäster nätet vid stolparna och håller nätets nedre del spänd.

2.3 SIDOBAND

Två vita band är fästa lodrätt på nätet och rakt över respektive sidlinje.

De är 5 cm breda och 1 m långa och räknas som en del av nätet

2.4 ANTENNER

En antenn är en böjlig stav, 1,8 m lång och 10 mm i diameter, gjord av glasfiber eller liknande material.

En antenn fästs vid yttersidan av varje sidoband. Antennerna placeras på var sin sida av nätet.

De översta 80 cm av varje antenn är över nätet och markeras med 10 cm breda fält i kontrasterande färger, helst rött och vitt.

Antennerna räknas som en del av nätet och begränsar passerområdet i sidled.

2.5 STOLPAR

2.5.1 Stolparna som håller nätet uppe är placerade på ett avstånd av 0,5 - 1,0 m utanför sidlinjerna. De är 2,55 m höga och helst justerbara.

Vid FIVB-tävlingar och liknande, ska stolparna som håller nätet uppe vara placerade på ett avstånd av 1m utanför sidlinjerna och de måste ha stolpskydd.

2.5.2 Stolparna ska vara rundade och släta, fastsatta i golvet utan hjälp av linor. Det får inte finnas farliga eller hindrande anordningar.

2.6 ANNAN UTRUSTNING

All annan utrustning bestäms av FIVB:s administrativa regler

3 BOLLAR

3.1 BESKRIVNING

Bollen ska vara sfärisk, gjord av formbart läder eller syntetiskt läder med en invändig blåsa av gummi eller liknande material.

Den får vara enfärgad ljus eller ha en kombination av färger.

Syntetiskt läder och färgkombinationer på bollar som används i internationella officiella tävlingar ska uppfylla FIVB:s normer.

Omkretsen är 65–67 cm och vikten är 260–280 g.

Det invändiga trycket ska vara 0,30–0,325 kg/cm² (4,26–4,61 psi) (294,3–318,82 mbar eller hPa).

3.2 LIKA BOLLAR

Alla bollar som används under en match måste vara lika avseende omkrets, vikt, tryck, typ, färg etc.

FIVB-tävlingar och liknande, liksom nationella mästerskapstävlingar måste spelas med bollar godkända av FIVB, om inte annat överenskommit med FIVB.

3.3 FEMBOLLSYSTEM

Vid FIVB-tävlingar och liknande, ska fembollssystem användas. Då ska sex bollrullare placeras ut, en vid varje hörn av friområdet och en bakom varje domare.

KAPITEL 2: DELTAGARE

4 LAGEN

4.1 LAGSAMMANSÄTTNING

4.1.1 Ett lag får bestå av högst 12 spelare, plus

- Tränarstab: en tränare, högst två assisterande tränare
- Medicinsk stab: en sjukgymnast eller liknande samt en läkare.

Endast de som står med i matchprotokollet får normalt befinna sig i spelområdet, delta i uppvärmning och match.

Vid FIVB-tävlingar och liknande gäller särskilda bestämmelser. (Se FIVB:s Regelbok på engelska).

4.1.2 En av spelarna är lagkapten och ska markeras särskilt i matchprotokollet.

4.1.3 Endast de spelare som skrivits in i matchprotokollet får komma in på planen och spela med i matchen. Efter det att tränaren och lagkaptenen har signerat matchprotokollet (spelarlista för E-scoresheet) kan de inskrivna spelarna inte ändras.

4.2 LAGETS PLACERING

4.2.1 Spelarna som inte spelar ska antingen sitta på bänken eller vara i sitt uppvärmningsområde. Tränaren och andra lagmedlemmar ska sitta på bänken, men kan tillfälligt lämna den.

Bänkarna är placerade bredvid sekreterarbordet, utanför friområdet.

4.2.2 Det är bara lagmedlemmarna som har rätt att sitta på bänken under matchen och delta i uppvärmningen.

4.2.3 Spelare som inte spelar får värma upp utan bollar enligt följande:

4.2.3.1 Under spelet: i uppvärmningsområdena,

4.2.3.2 Under timeout: i friområdet bakom sin planhalva.

4.2.4 I setpauser får spelarna värma upp med bollar i sitt eget lags friområde.

4.3 UTRUSTNING

En spelares matchkläder består av tröja, shorts, strumpor och sportskor.

4.3.1 Färg och utförande på tröjorna, shortsens och strumporna ska vara enhetliga (förutom liberon). Kläderna ska vara rena.

4.3.2 Skorna ska vara lätta och böjbara med gummi- eller kompositsulor, utan klackar.

4.3.3 Spelarnas tröjor ska vara numrerade från 1–20.

Vid FIVB-tävlingar och liknande för seniorer, när större trupper används, får även högre nummer användas.

4.3.3.1 Siffrorna ska placeras mitt på tröjan, både fram och bak. Färgen och ljusheten på siffrorna måste vara kontrasterande mot färgen och ljusheten på tröjorna.

4.3.3.2 Siffrorna ska vara minst 15 cm höga på framsidan och minst 20 cm höga på baksidan. Strecket som formar en siffra ska vara minst 2 cm brett.

4.3.4 Lagkaptenen ska ha ett band som är 8x2 cm under siffran på bröstet på sin tröja.

4.3.5 Det är förbjudet att bära matchkläder i avvikande färg mot de övriga spelarna i laget (förutom libero), och/eller utan reglementsenlig numrering.

4.4 FÖRÄNDRING AV UTRUSTNING

Förstedomaren kan tillåta en eller flera spelare att:

4.4.1 spela barfota

4.4.2 byta blöta eller trasiga tröjor mellan seten eller efter ett spelarbyte om de nya kläderna har samma färg, utförande och nummer.

4.4.3 spela i träningsoveraller vid kall väderlek, om de är av samma färg och utförande för hela laget (förutom liberor), och är numrerade enligt Regel 4.3.3.

4.5 FÖRBJUDNA FÖREMÅL

4.5.1 Det är förbjudet att bära föremål som kan orsaka skada eller innebära konstgjord fördel för spelaren.

- 4.5.2 Spelare får bära glasögon eller kontaktlinser på egen risk.
- 4.5.3 Kompressionskydd (vadderad skadeförebyggande utrustning) för skydd eller stöd får användas.

Vid FIVB-tävlingar och liknande för seniorer måste denna utrustning ha samma färg som motsvarande del av matchklädseln. Svart, vit eller neutrala färger får också användas om alla spelare som har kompressionskydd använder samma färg.

5 LAGETS LEDARE

Både lagkaptenen och tränaren är ansvariga för sina lagmedlemmars uppträdande och ordning.

Liberon kan vara antingen lagkapten eller kapten på plan.

5.1 KAPTEN

- 5.1.1 FÖRE MATCHEN representerar lagkaptenen sitt lag vid lottningen och signerar sedan matchprotokollet.
- 5.1.2 UNDER MATCHENS GÅNG är lagkaptenen kapten på plan, när han/hon är på planen. När lagkaptenen inte är på planen måste tränaren eller lagkaptenen utse en annan spelare på planen till kapten på plan. Denne har kvar sina rättigheter tills han/hon blir utbytt, lagkaptenen återkommer eller setet tar slut.

När bollen inte är i spel är kapten på plan den ende lagmedlem som har rätt att prata med domarna:

- 5.1.2.1 för att be om en förklaring om tillämpningen eller tolkningen av reglerna och även att förmedla önskemål eller frågor från sina medspelare. Om kapten på plan inte är överens med förste-domaren om dennes förklaring, kan han/hon välja att protestera mot beslutet och omedelbart meddela förstedomaren att han/hon förbehåller sig rätten att skriva in en officiell protest i match-protokollet när matchen är slut;
- 5.1.2.2. för att begära:
- a) byte av hela eller delar av utrustningen,
 - b) bekräftelse av spelaruppställning
 - c) kontroll av golvet, nätet, bollen etc.
- 5.1.2.3 för att begära timeouter och spelarbyten, om tränaren inte är närvarande såvida laget inte har en assisterande tränare som har övertagit tränarens rättigheter.

5.1.3 NÄR MATCHEN ÄR SLUT:

- 5.1.3.1 tackar lagkaptenen domarna och signerar matchprotokollet för att bekräfta resultatet.
- 5.1.3.2 kan lagkaptenen, om förstedomaren blivit meddelad vid rätt tillfälle, bekräfta och skriva in en officiell protest i matchprotokollet beträffande domarens användande eller tolkning av reglerna.

5.2 TRÄNARE

- 5.2.1 Under matchen leder tränaren sitt lags spel från en plats utanför planen. Tränaren väljer startrotationsordningen, spelarbyten och tar timeouter. För dessa saker är andredomaren den som ska kontaktas.
- 5.2.2 FÖRE MATCHEN skriver tränaren in eller kontrollerar sina spelares namn och nummer i matchprotokollet och signerar det.
- 5.2.3 UNDER MATCHENS GÅNG:
 - 5.2.3.1 lämnar tränaren in rotationsordningen före varje set, ifylld på rätt sätt och signerad, till sekreteraren eller andredomaren. Om man använder tablets så är den elektroniskt överförda startrotationen att anse som officiell.
 - 5.2.3.2 sitter tränaren på bänken närmast sekreteraren, men får lämna den.
 - 5.2.3.3 begär tränaren timeouter och spelarbyten.
 - 5.2.3.4 får tränaren, liksom övriga lagmedlemmar, instruera spelarna på planen. Tränaren får ge dessa instruktioner stående eller gående i friområdet framför sitt lags bänk från anfallslinjens förlängning bort till uppvärmningsområdet utan att störa eller förhindra linjedomarens arbete.

5.3 ASSISTERANDE TRÄNARE

- 5.3.1 Assisterande tränaren sitter på bänken, men har inga rättigheter.
- 5.3.2 Om tränaren måste lämna sitt lag av någon anledning inklusive bestraffning, förutom om han/hon blir inbytt som spelare, får en assisterande tränare ta över tränarens rättigheter och skyldigheter under frånvaron på begäran av kapten på plan efter förstedomarens medgivande.

KAPITEL 3:

SPELUPPBYGGNAD

6 ATT FÅ POÄNG, ATT VINNA SET OCH MATCH

6.1 ATT FÅ POÄNG

6.1.1 Poäng

Ett lag får poäng när:

6.1.1.1 man lyckas spela bollen i golvet på motståndarnas planhalva.

6.1.1.2 motståndarlaget gör ett fel.

6.1.1.3 motståndarlaget får en bestraffning.

6.1.2 Fel

Ett lag begår ett fel genom att göra en spelhandling som är emot reglerna (eller genom att bryta mot dem på annat sätt). Domarna bedömer felen och bestämmer följderna enligt reglerna.

6.1.2.1 Om två eller flera fel begås efter varandra, så räknas bara det första.

6.1.2.2 Om två eller flera fel begås samtidigt av motståndare döms DUBBELFEL och bollen spelas om.

6.1.3 **"Rally" och fullbordat "rally"**

Ett **"rally"** (= en spelad boll) är spelhandlingar från det att servaren slår till bollen tills bollen är död. Ett **fullbordat "rally"** (= en vunnen boll) är spelhandlingar som resulterar i poäng.

Detta innefattar

- poäng vid bestraffning
- förlorad serve p.g.a. överskriden tidsbegränsning vid serve.

6.1.3.1 Om det lag som servade vinner rallyt, får laget en poäng och fortsätter att serva.

6.1.3.2 Om det lag som tog emot serven vinner rallyt, får laget en poäng och ska serva.

6.2 ATT VINNA ETT SET

Vinnare av ett set (förutom avgörande 5:e set) är det lag som först vinner 25 poäng med en minsta ledning av två poäng. I händelse av lika poäng 24–24, fortsätter spelet tills en ledning med två poäng har uppnåtts (26–24, 27–25 etc.).

6.3 ATT VINNA EN MATCH

6.3.1 Vinnare av en match är det lag som vinner tre set.

6.3.2 Om ställningen blir 2–2, spelas det avgörande setet (det 5:e) till 15 poäng med en minsta ledning med två poäng.

6.4 LAG SOM INTE STÄLLER UPP TILL SPEL OCH OFULLSTÄNDIGT LAG

6.4.1 Om ett lag vägrar spela, efter att ha blivit beordrat att göra det, förklaras det diskvalificerat och förlorar matchen med 0–3 och med 0–25 i varje set.

6.4.2 Ett lag som utan giltig orsak inte infinner sig på spelplanen på utsatt tid förklaras diskvalificerat med samma resultat som i regel 6.4.1.

6.4.3 Ett lag som förklaras OFULLSTÄNDIGT för ett set eller en match förlorar setet eller matchen. Motståndarlaget ges de poäng eller de poäng och set som behövs för att vinna setet eller matchen. Det ofullständiga laget behåller sina erhållna poäng och set.

7 SPELETS STRUKTUR

7.1 LOTTNING

Före matchen utför förstedomaren en lottning för att bestämma om första serve och planhalvor i första set.

Inför ett avgörande set lottar man igen.

7.1.1 Lottningen genomförs med de två lagkaptenerna närvarande.

7.1.2 Vinnaren av lottningen väljer:

ANTINGEN

7.1.2.1 att börja serva eller att ta emot serven

ELLER

7.1.2.2 sida.

Förloraren tar det återstående alternativet.

7.2 UPPVÄRMNING

7.2.1 Före matchen får lagen 6 minuters gemensam uppvärmning vid nät förutsatt att de innan hade en annan plan till sitt förfogande. Om så inte är fallet kan de få 10 minuter.

Vid FIVB-tävlingar och liknande får lagen 10 minuters gemensam uppvärmning vid nät.

7.2.2 Om en lagkapten så önskar får lagen separat uppvärmning vid nät i 3 eller 5 minuter.

7.2.3 Om man inte har gemensam uppvärmning får det lag som börjar serva börja vid nät.

Vid FIVB-tävlingar och liknande ska alla spelare ha matchkläder under hela uppvärmningen

7.3 STARTROTATIONSORDNING

7.3.1 Det ska alltid vara sex spelare i vardera laget på planen.

Den inlämnade startrotationsordningen bestämmer spelarnas rotationsordning på planen. Denna ordning måste följas genom hela setet.

7.3.2 Före varje sets början ska tränaren lämna in sitt lags startrotationsordning på en rotationslapp eller med hjälp av teknisk utrustning, om sådan används. Den lämnas, ifylld på rätt sätt och signerad, till andredomaren eller sekreteraren eller skickas elektroniskt direkt till E-score.

7.3.3 De spelare som inte finns med på startrotationsordningen är avbytare i det setet (förutom liberon-r).

7.3.4 I och med att lappen lämnats till andredomaren eller sekreteraren får inga ändringar göras förutom genom vanligt spelarbyte.

7.3.5 Avvikelse mellan startrotationsordningen och den aktuella uppställningen på planen hanteras på följande sätt:

7.3.5.1 När en sådan avvikelse upptäcks före setstarten måste den korrigeras i enlighet med startrotationsordningen. Det blir ingen bestraffning för detta.

7.3.5.2 När en spelare finns på planen inför setstarten men inte på rotationslappen måste spelaren ersättas i enlighet med rotationslappen. Det blir ingen bestraffning för detta.

7.3.5.3 Om tränaren vill behålla någon av de felaktigt inskrivna spelarna på planen, måste han/hon begära spelarbyte som skrivs in i matchprotokollet.

Om det senare upptäcks att spelarnas placering inte stämmer med rotationslappen måste felande lag ställa sig rätt. Motståndarnas poäng ändras inte och de får en poäng och ska serva. Alla poäng som det felande laget tagit från den poängställning när felet uppstod tills det upptäcktes tas bort.

- 7.3.5.4 Om en spelare som inte finns med i matchprotokollets laguppställning är på planen ändras inte motståndarnas poäng och de får en poäng och ska serva. Det felande laget förlorar alla poäng och/eller set (0–25, om nödvändigt) som tagits från det tillfälle när den icke inskrivne spelaren kom in på planen, och de ska lämna in en ny korrigerad rotationslapp och sätta in en inskriven spelare på planen på den icke inskrivne spelarens position.

7.4 POSITIONER

När bollen slås av servaren måste varje lag vara uppställt inom sin planhalva (förutom servaren). Spelarna i det mottagande laget måste vara i rotationsordning vid servetillslaget.

Spelarna i det servande laget är tillåtna att stå på valfri position vid servetillslaget.

- 7.4.1 Spelarnas positioner är numrerade på följande sätt:
- 7.4.1.1 De tre spelarna längs med nätet är framlinjespelare och har positionerna 4 (vänster fram), 3 (mitten fram) och 2 (höger fram).
- 7.4.1.2 De andra tre är baklinjespelare och har positionerna 5 (vänster bak), 6 (mitten bak) och 1 (höger bak).
- 7.4.2 Spelares inbördes positioner
- 7.4.2.1 Var och en av baklinjespelarna måste vara placerad längre från mittlinjen än motsvarande framlinjespelare.
- 7.4.2.2 Framlinjespelarna respektive baklinjespelarna måste vara placerade i sidled enligt Regel 7.4.1.
- 7.4.3 Spelarnas positioner är bestämda och kontrolleras med hjälp av fötternas kontakt med golvet (sista kontakt med golvet bestämmer spelarnas position) på följande sätt:
- 7.4.3.1 Varje baklinjespelare måste vara i linje med eller ha åtminstone en del av en fot längre från mittlinjen än den främre foten hos motsvarande framlinjespelare.
- 7.4.3.2 Varje höger- (vänster-) spelare måste vara i linje med eller ha åtminstone en del av en fot närmare höger (vänster) sidlinje än fötterna längst från

höger (vänster) sidlinje hos de andra spelarna i denna rad (framlinje/baklinje).

- 7.4.4 När serven har slagits får spelarna förflytta sig och placera sig var som helst på sin egen planhalva och i friområdet.

7.5 UPPSTÄLLNINGSFEL

- 7.5.1 Ett lag begår ett uppställningsfel om någon spelare inte står på sin rätta position i det ögonblick som bollen slås av servaren. Detta gäller även spelare som bytts in vid felaktigt byte.
- 7.5.2 Om servaren begår ett servefel när han/hon slår serven, ska det anses begånget före ett uppställningsfel.
- 7.5.3 Om serven blir fel efter tillslaget, är det uppställningsfelet som räknas.
- 7.5.4 Ett uppställningsfel får följande konsekvenser:
- 7.5.4.1 motståndarna får poäng och serve;
- 7.5.4.2 uppställningen måste rättas till.

7.6 ROTATION

- 7.6.1 Rotationsordningen bestäms av den inlämnade startrotationsordningen och kontrolleras med hjälp av serveordningen och spelarnas inbördes positioner under hela setet.
- 7.6.2 När mottagande lag har vunnit serverätten ska lagets spelare rotera en position medsols: spelaren på position 2 roterar till position 1 för att serva, spelaren på position 1 roterar till position 6 etc.

7.7 ROTATIONSFEL

- 7.7.2 Ett rotationsfel begås om SERVEN inte slås enligt rotationsordningen. Det får följande konsekvenser i följande ordning:
- 7.7.1.1 sekreteraren stoppar spelet med en signalanordning och motståndarna får poäng och serve.
- Om rotationsfelet upptäcks efter att bollen som startade med rotationsfel spelats klart, ges enbart en poäng till motståndarna, oavsett vem som vann den spelade bollen.
- 7.7.1.2 rotationsordningen måste rättas till.

7.7.2 Dessutom bör sekreteraren bestämma exakt när felet begicks och alla poäng som erhållits av det felande laget efter det att felet begicks ska tas bort. Motståndarlaget behåller erhållna poäng.

Om man inte kan bestämma exakt när felet begicks ska inga poäng tas bort och motståndarna får bara poäng och serve.

KAPITEL 4: SPELHANDLINGAR

8 FÖRUTSÄTTNINGAR FÖR BOLL I SPEL

8.1 BOLL I SPEL

Bollen är i spel i och med servarens tillslag av bollen efter förstedomarens signal för serve.

8.2 DÖD BOLL

Bollen är död när ett fel begås som någon av domarna blåser för. Om inget fel begåtts är bollen död när signalen kommer.

8.3 BOLL "IN"

Bollen är "in" när den berör planen inklusive dess gränslinjer.

8.4 BOLL "UT"

Bollen är "ut" när:

- 8.4.1 den del av bollen som berör golvet är helt utanför planens gränslinjer.
- 8.4.3 den berör ett föremål utanför planen, taket eller en person som inte deltar i spelet.
- 8.4.3 den berör antennerna, rep, stolpar eller själva nätet utanför sidobanden.
- 8.4.4 den passerar nätets lodräta plan helt eller delvis utanför passerområdet, förutom i det fall som beskrivs i Regel 10.1.2.
- 8.4.5 den helt passerar nätets lodräta plan under nätet.

9 ATT SPELA BOLLEN

Varje lag ska spela på och i sitt eget spelområde (förutom Regel 10.1.2). Bollen får dock återhämtas utanför det egna friområdet och över hela sekreterarbordet.

9.1 LAGETS BERÖRINGAR

Med beröring menas varje kontakt mellan bollen och en spelare, som deltar i spelet.

Ett lag har rätt till högst tre slag (utöver blockering), för att returnera bollen. Om fler än tre beröringar görs begår laget felet: "FYRA SLAG".

9.1.1 BERÖRINGAR I FÖLJD

En spelare får inte beröra bollen två gånger i följd (förutom Regler 9.2.3, 14.2 och 14.4.2).

9.1.2 SAMTIDIG BERÖRING

Två eller tre spelare får beröra bollen samtidigt.

9.1.2.1 När två (eller tre) lagkamrater berör bollen samtidigt räknas detta som två (eller tre) slag (med undantag för blockering). Om de sträcker sig efter bollen men bara en spelare berör bollen räknas detta som ett slag. Om spelarna kolliderar är detta inte ett fel.

9.1.2.2 Om två motspelare berör bollen samtidigt ovanför nätet och bollen förblir i spel har det lag som sedan spelar bollen ytterligare tre slag till sitt förfogande. Om en sådan boll går "ut" så har laget på andra sidan begått felet.

9.1.2.3 Om två motspelare berör bollen samtidigt över nätet och beröringen blir lång ska spelet gå vidare.

9.1.3 TILLSLAG MED HJÄLP

Inom spelområdet får en spelare inte ta hjälp av en medspelare eller något föremål för att spela bollen.

Det är emellertid tillåtet att stoppa eller hålla tillbaka en medspelare som är på väg att begå ett fel (beröra nätet eller trampa över mittlinjen etc.).

9.2 TILLSLAGET

9.2.1 Bollen får beröra vilken kroppsdel som helst.

9.2.2 Bollen får inte fångas och/eller kastas. Efter tillslaget får bollen ha vilken riktning som helst.

- 9.2.3 Bollen får beröra flera kroppsdelar om beröringarna sker samtidigt.
- Undantag:
- 9.2.3.1 Vid blockering får bollen beröras flera gånger i följd av en eller flera blockerare, om beröringarna sker under en handling.
- 9.2.3.2 Vid lagets första beröring får bollen beröra flera kroppsdelar efter varandra under förutsättning att beröringarna sker under en handling.

9.3 FEL I BOLLBERÖRINGEN

- 9.3.1 FYRA SLAG: ett lag berör bollen fyra gånger innan den returneras.
- 9.3.2 TILLSLAG MED HJÄLP: en spelare tar hjälp av en medspelare eller något föremål för att spela bollen inom spelområdet.
- 9.3.3 HÅLLEN BOLL: en spelare fångar och/eller kastar den. Tillslaget är inte en studs.
- 9.3.4 DUBBELSLAG: en spelare berör bollen två gånger i följd eller bollen berör olika kroppsdelar efter varandra.

10 BOLL VID NÄTET

10.1 BOLL SOM PASSERAR NÄTET

- 10.1.1 Boll som spelas in på motståndarnas planhalva måste passera nätet i passerområdet. Passerområdet är det lodräta området ovanför nätet som begränsas enligt följande:
- 10.1.1.1 nedåt av nätets övre kant
- 10.1.1.2 åt sidorna av antennerna och deras tänkta förlängningar
- 10.1.1.3 uppåt av taket.
- 10.1.2 Boll, som kommer från lagets första beröring, som har passerat nätets lodräta plan till motståndarnas friområde utanför eller över antennen, får spelas tillbaka inom lagets tillåtna slag under förutsättning att:
- 10.1.2.1 spelaren inte berör motståndarnas planhalva (förutom regel 11.2.2.1)
- 10.1.2.2 bollen, när den spelas tillbaka, passerar nätets lodräta plan igen utanför eller över antennen på samma sida av planen – om inte, blir bollen ut.
- Motståndarna får inte hindra en sådan handling.

- 10.1.2.3 bollen, som spelats till motståndarens friområde utanför eller över antennen, som har kommit från lagets andra eller tredje beröring, får inte spelas tillbaka och kommer att bedömas som bollen UTE när den passerar nätets förlängning.
- 10.1.3 En boll som är på väg mot motståndarnas planhalva under nätet är spelbar tills den helt har passerat nätet.

10.2 BOLL SOM BERÖR NÄTET

Boll som passerar nätet får beröra nätet.

10.3 BOLL I NÄTET

- 10.3.1 Boll som spelas in i nätet får spelas vidare om det sker inom lagets tre beröringar.
- 10.3.2 Om bollen förstör någon maska i nätet eller river ner det ska rallyt spelas om.

11 SPELARE VID NÄTET

11.1 BERÖRING ÖVER MOTSTÅDARNAS PLANHALVA

- 11.1.1 Vid blockering är det tillåtet för en blockerare att beröra bollen ovanför motståndarnas planhalva om han/hon inte stör motståndarnas spel före eller under deras anfall.
- 11.1.2 Efter ett anfallsslag är det tillåtet att passera med handen över nätet, om bollkontakten har gjorts i eget luftrum.

11.2 INTRÅNG UNDER NÄTET

- 11.2.1 Det är tillåtet att tränga in i motståndarnas luftrum under nätet om det inte stör motståndarnas spel.
- 11.2.2 Intrång på motståndarnas planhalva förbi mittlinjen:
 - 11.2.2.1 Det är tillåtet att beröra motståndarnas planhalva med foten/fötterna om någon del av foten/fötterna berör mittlinjen eller är direkt ovanför mittlinjen.
 - 11.2.2.2 Att beröra motståndarnas planhalva med någon kroppsdel över fötterna är tillåtet om det inte stör motståndarna.
- 11.2.3 En spelare får beröra motståndarnas planhalva efter det att bollen är död.

- 11.2.4 En spelare får tränga in i motståndarnas friområde om det inte stör motståndarnas spel.

11.3 NÄTBERÖRING

- 11.3.1 Att beröra nätet mellan antennerna under en spelhandling är fel.
Som spelhandling räknas (bland annat) upphopp, tillslag eller försök till detta och säker landning till dess att spelaren är klar för nästa aktion.
- 11.3.2 Spelare får beröra stolparna, repen eller andra föremål utanför antennerna, inklusive nätet, om det inte stör spelet.
- 11.3.3 När en boll spelas in i nätet så att det berör en motspelare så ska detta inte räknas som ett fel.

11.4 SPELARES FEL VID NÄTET

- 11.4.1 En spelare berör bollen eller en motståndare i motståndarens luftrum före eller under motståndarens anfall.
- 11.4.2 En spelare gör intrång i motståndarens luftrum under nätet och stör motståndarnas spel.
- 11.4.3 En spelares fot (fötter) är helt över på motståndarnas planhalva.
- 11.4.4 En spelare stör spelet om han/hon (bland annat)
- berör nätet mellan antennerna eller själva antennen i samband med sin spelhandling,
 - tar hjälp av nätet mellan antennerna när han/hon spelar bollen,
 - skaffar sig en fördel gentemot motståndaren genom att beröra nätet
 - gör något som hindrar motståndaren från att spela bollen
 - tar tag i eller håller i nätet

En spelare som är i närheten av en boll när den spelas, och som själv försöker spela den, anses utföra en spelhandling, även om denne inte berör bollen.

Det anses dock inte vara fel att beröra nätet utanför antennen (förutom Regel 9.1.3)

12 SERVE

Serven är den handling som sätter bollen i spel, utförd av den högra baklinjespelaren placerad i serveområdet.

12.1 FÖRSTA SERVEN I ETT SET

- 12.1.1 Första serve i första set, liksom den i avgörande (5:e) set, utförs av det lag som fick rätten att serva vid lottningen.
- 12.1.2 Övriga set börjar med serve av det lag som inte började serva i föregående set.

12.2 SERVEORDNING

- 12.2.1 Spelarna måste följa serveordningen som skrivits på rotationslappen.
- 12.2.2 Efter första serve i ett set, avgörs vem som ska serva på följande sätt:
 - 12.2.2.1 När servande lag vinner rallyt, fortsätter samma spelare (eller dennes avbytare) att serva.
 - 12.2.2.2 När mottagande lag vinner rallyt, erhåller det rätten att serva och roterar innan man servar. Spelaren som flyttar sig från höger framlinje- till höger baklinjeposition servar.

12.3 SIGNAL FÖR SERVE

Förstedomaren ger signal för serve efter att ha kontrollerat att lagen är klara för spel och att servaren har bollen.

12.4 UTFÖRANDE AV SERVE

- 12.4.1 Bollen ska slås med en hand eller någon del av armen efter att den kastats upp med eller släppts ur handen/händerna.
- 12.4.2 Endast ett uppkast är tillåtet. Att studsa bollen eller hålla den i rörelse med händerna är tillåtet.
- 12.4.3 Vid tillslaget eller vid upphoppet för en hoppserve får servaren inte beröra planen (inklusive baslinjen) eller golvet utanför serveområdet.

Efter tillslaget får han/hon beröra golvet utanför serveområdet eller planen.
- 12.4.4 Servaren måste slå bollen inom åtta sekunder efter det att förstedomaren har blåst för serve.

12.4.5 En serve som utförs före domarens signal ogiltigförklaras och slås om.

12.5 SKÄRM

12.5.1 Spelarna i servande lag får inte hindra motståndarna, med hjälp av individuell eller kollektiv skärm, från att se servetillslaget och bollbanan.

12.5.2 En spelare eller grupp av spelare i servande lag utför en skärm genom att vifta med armarna, hoppa eller röra sig i sidled när serven utförs, eller genom att stå grupperade i syfte att dölja både servetillslaget och bollbanan till dess att bollen når nätets vertikala plan. Om någon av dessa är synliga för det mottagande laget är det inte en skärm.

12.5.3 Spelare i det servande laget får inte ha händerna över huvudet i samband med serve till dess att bollen passerat nätet.

Förstedomaren får, via lagets kapten, påpeka att laget medvetet skärmar om domaren misstänker detta.

12.6 FEL I SAMBAND MED SERVEN

12.6.1 Servefel.

Följande fel leder till servebyte även om motståndarna står fel uppställda:
Servaren

12.6.1.1 bryter serveordningen,

12.6.1.2 utför serven felaktigt,

12.6.2 Servefel efter tillslag av bollen.

Efter det att bollen blivit korrekt tillslagen, blir serven felaktig (om inte ett uppställningsfel begås) om bollen:

12.6.2.1 berör en spelare i det servande laget eller inte passerar nätets lodräta plan helt och hållet inom passerområdet,

12.6.2.2 går "ut",

12.6.2.3 passerar över en skärm.

12.7 SERVE OCH UPPSTÄLLNINGSFEL

12.7.1 Om servaren orsakar ett fel vid tillslaget (felaktigt utförande, fel rotationsordning etc.) och motståndarna står fel så är det servefelet som bestraffas.

- 12.7.2 Om däremot serven utförts korrekt, men därefter blir felaktig (går ut, blir skärmad etc.) så har uppställningsfelet begåtts först och bestraffas.

13 ANFALL

13.1 ANFALLSSLAG

- 13.1.1 Alla bollar som spelas mot motståndarnas planhalva, utom serve och block, anses som anfallsslag.
- 13.1.2 I samband med ett anfallsslag tillåts undanläggning bara om bollen slås rent och inte fångas eller kastas.
- 13.1.3 Ett anfallsslag är fullbordat i det ögonblick bollen helt passerar nätets lodräta plan eller berörs av en motståndare.

13.2 BEGRÄNSNINGAR VID ANFALLSSLAG

- 13.2.1 En framlinjespelare får fullborda ett anfallsslag på vilken höjd som helst, förutsatt att bollberöringen sker helt i eget luftrum (förutom Regel 13.2.4 och 13.3.6).
- 13.2.2 En baklinjespelare får fullborda ett anfallsslag på vilken höjd som helst bakom anfallsområdet:
- 13.2.2.1 Vid upphoppet får inte spelarens fot/fötter ha berört eller passerat anfallslinjen.
- 13.2.2.2 Efter tillslaget får spelaren landa i anfallsområdet.
- 13.2.3 En baklinjespelare får också fullborda ett anfallsslag i anfallsområdet, om bollen i tillslagsögonblicket är under nätets överkant med någon del.
- 13.2.4 Ingen spelare får fullborda ett anfallsslag på motståndarens serve när bollen är i anfallsområdet och helt ovanför nätets överkant.

13.3 FEL I SAMBAND MED ANFALL

- 13.3.1 Spelaren berör bollen i motståndarens luftrum.
- 13.3.2 En spelare slår ut bollen.
- 13.3.3 En baklinjespelare fullbordar ett anfallsslag i anfallsområdet om bollen i tillslagsögonblicket är helt ovanför nätets överkant.
- 13.3.4 En spelare fullbordar ett anfallsslag i samband med motståndarens serve när bollen är i anfallsområdet och helt ovanför nätets överkant.

- 13.3.5 En libero fullbordar ett anfallsslag om bollen i tillslagsögonblicket är helt ovanför nätets överkant.
- 13.3.6 En spelare fullbordar ett anfallsslag när hela bollen är högre än nätet, om bollen innan spelats med fingerslag av en libero i anfallsområdet.

14 BLOCKERING

14.1 ATT BLOCKERA

- 14.1.1 Blockering är en handling nära nätet då spelarna sträcker sig högre än nätets överkant för att hindra en boll som kommer från motståndarna oavsett på vilken höjd bollkontakten sker. Det är bara framlinjespelare som får utföra en fullbordad blockering och i tillslagsögonblicket måste någon del av kroppen vara högre än nätet.
- 14.1.2 Blockeringsförsök
- Ett blockeringsförsök utförs då blockeringen inte berör bollen.
- 14.1.3 Fullbordad blockering
- En blockering är fullbordad när en blockerare berör bollen.
- 14.1.4 Kollektiv blockering
- En kollektiv blockering utförs av två eller tre spelare nära varandra och är fullbordad när en av dem rör bollen.

14.2 BOLLBERÖRING VID BLOCKERING

På varandra följande (snabba och oavbrutna) beröringar får göras av en eller flera blockerare om beröringarna görs under en handling.

14.3 BLOCKERING I MOTSTÅDARNAS LUFTRUM

Vid blockering får spelaren placera sina händer och armar i motståndarnas luftrum under förutsättning att handlingen inte stör motståndarnas spel. Det är därför inte tillåtet att beröra bollen i motståndarnas luftrum före det att en motståndare har utfört ett anfallsslag.

14.4 BLOCKERING OCH LAGETS BERÖRINGAR

- 14.4.1 En blockering räknas inte som ett av lagets slag. Alltså, efter en blockberöring, har laget rätt till tre slag för att returnera bollen.
- 14.4.2 Första slaget efter en blockering får göras av vilken spelare som helst, inklusive den spelare som berörde bollen vid blockeringen.

14.5 BLOCKERING AV SERVEN

Det är förbjudet att blockera motståndarens serve.

14.6 FEL I SAMBAND MED BLOCKERING

- 14.6.1 Blockeraren berör bollen i MOSTÅNDARNAS luftrum före motståndarens anfallsslag.
- 14.6.2 En baklinjespelare eller en libero utför eller deltar i en fullbordad blockering.
- 14.6.3 Blockering av motståndarens serve.
- 14.6.4 Bollen går ut efter blockering.
- 14.6.5 Blockering av bollen i motståndarens luftrum utanför antennen.
- 14.6.6 En libero utför ett blockeringsförsök enskilt eller kollektivt.

KAPITEL 5:

SPELAVBROTT, FÖRDRÖJNINGAR OCH SETPAUSER

15 SPELAVBROTT

Ett spelavbrott är tiden mellan ett fullbordat rally och förstedomarens signal för nästa serve.

De enda reglementsensliga spelavbrotten är TIMEOUTER och SPELARBYTEN.

15.1 ANTAL REGLEMENTSENSLIGA SPELAVBROTT

Varje lag har rätt till maximalt två timeouter och sex spelarbyten per set.

15.2 FLERA SPELAVBROTT EFTER VARANDRA

- 15.2.1 En begäran om en eller två timeouter och en begäran om spelarbyte av vardera laget får följa efter varandra under samma spelavbrott.
- 15.2.2 Ett lag tillåts inte att begära spelarbyte mer än en gång under samma spelavbrott. Två eller flera spelare får bytas samtidigt under samma spelavbrott.
- 15.2.3 Det måste vara ett fullbordat rally mellan två begäranden om spelarbyte av samma lag. (Undantag: Ett påtvingat byte vid skada eller utvisning/diskvalifikation (15.5.2, 15.7, 15.8)).
- 15.2.4 Det är inte tillåtet att begära något spelavbrott efter nekad begäran eller efter en tillrättavisning för fördröjning (dvs. innan ett fullbordat rally spelats).

15.3 BEGÄRAN OM REGLEMENTSENSLIGA SPELAVBROTT

- 15.3.1 Reglementsensliga spelavbrott får begäras av tränaren, eller om tränaren inte är närvarande, av assisterande tränaren eller av kapten på plan om tränaren inte är närvarande, och bara av dom.
- 15.3.2 Spelarbyte innan ett set startar är tillåtet, och ska skrivas in som ett vanligt spelarbyte i det setet.

15.4 TIMEOUTER

- 15.4.1 Begäran om timeout ska göras med föreskrivet tecken, när bollen inte är i spel och innan förstedomaren blåst för serve.

Alla begärda timeouter varar i 30 sekunder.

Vid FIVB-tävlingar och liknande måste buzzer användas och därefter tecknet för timeout.

- 15.4.2 Under alla timeouter ska spelarna på planen gå till friområdet i närheten av bänken.

15.5 SPELARBYTE

- 15.5.1 Ett spelarbyte är handlingen när en spelare, förutom libero eller den som libero bytt med, efter att ha skrivits in i matchprotokollet av sekreteraren, kommer in på planen för att inta en annan spelares plats, och denne måste lämna planen.

- 15.5.2 När spelarbytet påtvingas av att en spelare på planen skadas kan det åtföljas av att tränaren (eller kapten på plan) gör tecken för detta.

15.6 BEGRÄNSNINGAR AV SPELARBYTEN

- 15.6.1 En spelare som tillhör startrotationen får lämna spelet och komma tillbaka, men bara en gång per set, och bara på den plats i rotationen som han/hon startade på.

- 15.6.2 En avbytare får komma med i spelet, i stället för en spelare i startrotationen, men bara en gång per set, och han/hon kan bara bytas ut mot samma startande spelare.

15.7 EXTRA SPELARBYTE

En spelare (förutom libero) som inte kan fortsätta spela på grund av skada/sjukdom, eller utvisning/diskvalifikation ska bytas ut genom ett korrekt spelarbyte. Om detta inte är möjligt får laget göra ett EXTRA spelarbyte, utöver begränsningarna i Regel 15.6.

Ett extra spelarbyte innebär att en spelare som inte är på planen när skadan/sjukdomen/utvisningen/diskvalifikationen sker, förutom libero, andre libero och deras ersättningsspelare, får ersätta den skadade/sjuka/utvisade/diskvalificerade spelaren. Den skadade/sjuka/utvisade/diskvalificerade spelaren som bytts ut med ett extra spelarbyte får inte delta mer i matchen.

Ett extra spelarbyte får inte i något fall räknas som ett vanligt spelarbyte, men det ska skrivas in i matchprotokollet som en del av det totala antalet spelarbyten i setet och matchen.

15.8 SPELARBYTE VID UTVISNING ELLER DISKVALIFIKATION

En UTVISAD eller DISKVALIFICERAD spelare måste direkt bytas ut genom ett korrekt spelarbyte. Om detta inte är möjligt har laget rätt att göra ett extra spelarbyte. Om det inte är möjligt förklaras laget OFULLSTÄNDIGT.

15.9 FELAKTIGT SPELARBYTE

- 15.9.1 Ett spelarbyte är felaktigt om det inte uppfyller kraven i Regel 15.6 (med undantag för Regel 15.7) eller om en icke inskriven spelare är inblandad.
- 15.9.2 När ett lag har gjort ett felaktigt spelarbyte och spelet återupptagits gäller följande:
 - 15.9.2.1 laget bestraffas med poäng och serve till motståndarlaget.
 - 15.9.2.2 spelarbytet rättas till,
 - 15.9.2.3 poängen som vunnits efter det att felet begåtts stryks för det felande laget. Motståndarnas poäng behålls.

15.10 FÖRFARANDE VID SPELARBYTE

- 15.10.1 Spelarbyte måste göras i bytesområdet.
- 15.10.2 Ett spelarbyte ska bara ta den tid som behövs för att registrera det i matchprotokollet, och låta spelarna komma in och gå ut.
 - 15.10.3.1 Själva begäran om spelarbyte utgörs av att inbytande spelare ställer sig i bytesområdet färdiga för spel under ett reglementsenligt spelavbrott. Tränaren behöver inte göra tecken för spelarbyte förutom om det gäller en skada eller om setet inte har börjat.
 - 15.10.3.2 Om inte spelaren är färdig i samband med att spelarbytet begärs beviljas inte spelarbytet och laget bestraffas för fördröjning.
 - 15.10.3.3 En begäran om spelarbyte bekräftas och meddelas av sekreteraren (med buzzer) eller av andredomaren (med visselsignal). Andredomaren tillåter bytet.

Vid FIVB-tävlingar och liknande, används numrerade spadar för att förenkla spelarbytena.
- 15.10.4 Om ett lag vill göra mer än ett byte samtidigt, måste alla inbytande spelare ställa sig i bytesområdet samtidigt för att de ska få byta under samma

begäran. I detta fall måste bytena göras efter varandra, ett spelarpar i taget. Om något av bytena är felaktigt ska de som är korrekta genomföras och det/de felaktiga inte genomföras samt bestraffas för fördröjning.

15.11 FELAKTIG BEGÄRAN

- 15.11.1 Det är felaktigt att begära ett spelavbrott:
 - 15.11.1.1 då spelet pågår eller samtidigt som eller efter signal för serve,
 - 15.11.1.2 av en lagmedlem som inte har denna rättighet,
 - 15.11.1.3 för ett andra spelarbyte av samma lag under samma spelavbrott (dvs. innan nästa rally) undantaget vid händelse av skada/sjukdom/utvisning/diskvalifikation av en spelare på planen.
 - 15.11.1.4 efter det att man utnyttjat det tillåtna antalet timeouter och spelarbyten.
- 15.11.2 Den första felaktiga begäran i matchen som inte påverkar eller fördröjer spelet ska nekas men också skrivas in i matchprotokollet.
- 15.11.3 En upprepad felaktig begäran i matchen av samma lag innebär en fördröjning.

16 FÖRDRÖJNING

16.1 OLIKA TYPER AV FÖRDRÖJNING

En felaktig handling av ett lag som förhindrar återupptagande av spelet är en fördröjning och inkluderar bl. a.:

- 16.1.1 fördröjning av reglementsensliga spelavbrott,
- 16.1.2 förlängning av andra spelavbrott efter att man uppmanats att återuppta spelet,
- 16.1.3 begäran om felaktigt spelarbyte,
- 16.1.4 upprepad felaktig begäran,
- 16.1.5 fördröjning av spelet av en lagmedlem.

16.2 BESTRAFFNINGAR FÖR FÖRDRÖJNING

- 16.2.1 *"Varning för fördröjning"* och *"bestraffning för fördröjning"* är lagbestraffningar.
 - 16.2.1.1 Varning och bestraffning för fördröjning gäller för hela matchen.

- 16.2.1.2 Alla varningar och bestraffningar för fördröjning, ska registreras i matchprotokollet.
- 16.2.2 Ett lags första fördröjning i en match bestraffas med "VARNING FÖR FÖRDRÖJNING".
- 16.2.3 Den andra och därefter följande fördröjningar, av vilket slag som helst av en lagmedlem i samma lag i samma match, är felaktig/a och bestraffas med "BESTRAFFNING FÖR FÖRDRÖJNING", och medför poäng och serve till motståndarlaget.
- 16.2.4 Varningar och bestraffningar för fördröjning som inträffar före eller mellan set registreras på nästa set.

17 EXCEPTIONELLA SPELAVBROTT

17.1 SKADA/SJUKDOM

- 17.1.1 Om en allvarlig olyckshändelse inträffar när bollen är i spel måste domaren blåsa av spelet direkt och tillåta att medicinsk hjälp kommer in på planen.

Bollen ska sedan spelas om.
- 17.1.2 Om en skadad/sjuk spelare inte kan bytas ut, varken med korrekt eller extra spelarbyte, ges spelaren 3 minuters återhämtningstid, men inte mer än en gång för samma spelare i samma match.

Om spelaren inte återhämtar sig förklaras dennes lag ofullständigt.

17.2 YTTRE STÖRNING

Om man under spelet störs av någon yttre faktor ska spelet avbrytas och bollen spelas om.

17.3 FÖRLÄNGDA AVBROTT

- 17.3.1 Om någon oförutsedd händelse avbryter matchen, ska förstedomaren, arrangören och juryn, om det finns någon, besluta vilka åtgärder som ska vidtas för att återupprätta normala förhållanden.
- 17.3.2 Om ett eller flera avbrott uppstår, som tillsammans inte överskrider 4 timmar:
 - 17.3.2.1 om matchen återupptas på samma spelplan, ska det avbrutna setet fortsätta med samma poängställning, spelare och positioner. Avslutade set behåller poängställningarna.
 - 17.3.2.2 om matchen återupptas på en annan spelplan, blir det avbrutna setet struket och omspelat med samma lagmedlemmar och samma

startrotationsordningar (utom utvisade eller diskvalificerade spelare) och med alla bestraffningar oförändrade. Avslutade set behåller poängställningarna.

- 17.3.3 Om ett eller flera avbrott uppstår, som tillsammans överskrider 4 timmar, ska hela matchen spelas om.

18 SETPAUSER OCH SIDBYTEN

18.1 SETPAUSER

Setpaus är tiden mellan set. Alla setpauser är tre minuter.

Under denna tid ska sidbyte ske och lagens startrotationsordningar skrivs in i matchprotokollet.

Setpausen mellan andra och tredje set kan förlängas till max 10 minuter enligt arrangörens önskemål.

18.2 SIDBYTEN

- 18.2.1 Efter varje set byter lagen sida, med undantag för avgörande set.

- 18.2.2 I avgörande set, när något av lagen uppnår 8 poäng, byter lagen sida utan fördröjning med bibehållna spelarpositioner.

Om bytet inte sker när något av lagen uppnår 8 poäng, ska det göras så snart felet upptäcks. Poängställningen som är när sidbytet sker förblir oförändrad.

KAPITEL 6:

LIBERO

19 LIBERO

19.1 ATT UTSE EN LIBERO

19.1.1 Ett lag har rätt att bland sina spelare ha med upp till två specialiserade försvarsspelare: "liberor".

Vid FIVB-tävlingar och liknande för seniorer måste ett lag som har mer än 12 spelare ha två liberor.

19.1.2 Libero-r ska skrivas in i matchprotokollet på avsedd plats.

19.1.3 Liberon på planen är den aktiva liberon. Om det finns en libero till så är denne lagets andre libero.

Endast en libero i laget får vara på planen.

19.2 UTRUSTNING

Liberon måste ha matchkläder (eller en överdragsjacka/väst för en spelare som ersatt en skadad libero) som har en annan dominerande färg än någon annan färg som finns på övriga spelares matchkläder i laget.

Matchkläderna måste klart skilja sig från övriga laget. Båda liberospelarna kan ha matchkläder som skiljer sig från varandra och det övriga laget.

Liberons matchkläder måste vara numrerad såsom övriga i laget.

Vid FIVB-tävlingar och liknande, måste en libero som ersatt en ordinarie libero, om det är möjligt, ha samma utförande och färg på tröjan som den ordinarie liberon, men med sitt eget nummer.

19.3 LIBERONS HANDLINGAR

19.3.1 Spelhandlingarna

19.3.1.1 Liberon får ersätta vilken spelare som helst i baklinjen.

19.3.1.2 Han/hon får bara delta som baklinjespelare och får inte full-borda ett anfallsslag från någon plats alls (inklusive spelplanen och friområdet) om bollen i tillslagsögonblicket är helt ovanför nätets överkant.

- 19.3.1.3 Han/hon får inte serva, blockera eller göra blockeringsförsök.
- 19.3.1.4 Om en boll spelats med fingerslag av en libero i anfallsområdet, så får inte nästa slag vara ett fullbordat anfall så länge hela bollen är högre än nätet. Om libero gör samma sak bakom anfallsområdet så är det fritt att anfalla.
- 19.3.2 Liberobyten
- 19.3.2.1 Liberobyten räknas inte som vanliga spelarbyten.
- Antalet är obegränsat, men en boll måste spelas mellan två liberobyten (förutom vid bestraffning som resulterat i att laget roterat så att libero kommer på position 4, eller att libero på plan inte kan fortsätta spela och bollen därför inte blir färdigspelad.).
- 19.3.2.2 Den ordinarie spelare som libero byter med kan byta in eller byta ut med vilken som helst av de båda liberorna. Libero på plan kan bara bytas mot den ordinarie spelaren eller den andre libero.
- 19.3.2.3 Före setstart får libero inte komma in på planen förrän andre-domaren kontrollerat uppställningen och gett tillåtelse till liberobyte.
- 19.3.2.4 Övriga liberobyten får bara göras när bollen inte är i spel och före signalen för serve.
- 19.3.2.5 Ett liberobyte som görs efter signalen för serve men innan serven är slagen ska inte nekas men kapten på plan måste när bollen är färdigspelad informeras om att detta inte är tillåtet och att upprepning ger bestraffning för fördröjning.
- 19.3.2.6 Vid ytterligare sena liberobyten ska spelet avbrytas direkt och laget bestraffas för fördröjning. Vilket lag som därefter ska serva beror på vilken typ av bestraffning för fördröjning som utdelats.
- 19.3.2.7 En libero och den ersättande spelaren får bara gå in på eller lämna planen i liberobytesområdet.
- 19.3.2.8 Liberobyten ska skrivas in i liberobytesprotokollet (om man använder sådant) eller i det elektroniska matchprotokollet.
- 19.3.2.9 Ett felaktigt liberobyte kan vara (bland annat)
- ingen boll har färdigspelats mellan liberobyten
 - Libero har bytt en annan spelare än den andre Libero eller den ordinarie spelaren.

Ett felaktigt liberobyte bedöms på samma sätt som ett felaktigt spelarbyte.

Om ett felaktigt liberobyte uppmärksammas före nästa boll ska det rättas till av domarna, och laget ska bestraffas för fördröjning.

Om ett felaktigt liberobyte uppmärksammas efter att serven slagits så bedöms detta på samma sätt som ett felaktigt spelarbyte.

19.4 ATT UTSE EN NY LIBERO

19.4.1 En libero **blir** försatt ur spel om han/hon skadas, blir sjuk, utvisad eller diskvalificerad.

En libero kan bli **förklarad** försatt ur spel av vilken anledning som helst av tränaren eller, om det inte finns någon tränare, av kapten på plan.

19.4.2 Lag med en libero

19.4.2.1 När ett lag bara har en libero enligt Regel 19.4.1, eller bara har en libero inskriven, och denna libero blir permanent försatt ur spel kan tränaren (eller kapten på plan om det inte finns någon tränare) utse en annan spelare (förutom den spelare som är utbytt mot liberon) som då inte är på planen till libero för resten av matchen.

19.4.2.2 Om liberon på plan blir permanent försatt ur spel så kan han/hon bytas mot den ordinarie spelaren eller, omedelbart och direkt på planen, av en nyutsedd libero. Liberon som ersatts på detta sätt får inte återkomma i spelet under resten av matchen.

Om Liberon inte är på planen när han/hon blir permanent försatt ur spel kan han/hon också bytas ut mot en nyutsedd libero. Liberon som ersatts på detta sätt får inte återkomma i spelet under resten av matchen.

19.4.2.3 Tränaren, eller kapten på plan om det inte finns någon tränare, ska informera andredomaren om den nyutsedda Liberon.

19.4.2.4 Skulle en nyutsedd libero bli permanent försatt ur spel så är det tillåtet att vid flera tillfällen utse ytterligare ny libero.

19.4.2.5 Om tränaren begär att lagkaptenen ska utses till ny libero så är det tillåtet.

19.4.2.6 En nyutsedd liberos siffra ska skrivas in i matchprotokollets anmärkningsruta och på liberoprotokollet (eller i det elektroniska matchprotokollet om sådant används)

19.4.3 Lag med två liberor.

19.4.3.1 Om ett lag skrivit in två liberor i matchprotokollet och en blir permanent försatt ur spel så har laget bara rätt att spela vidare med en libero.

Det är bara tillåtet att utse en ny libero om även den andre liberon blir permanent försatt ur spel.

19.5 SAMMANFATTNING

- 19.5.1 Om en libero blir utvisad eller diskvalificerad kan han/hon ersättas med lagets andre libero. Om laget bara har en libero så kan man utse en ny.

KAPITEL 7:

DELTAGARNAS UPPTRÄDANDE

20 KRAV PÅ UPPTRÄDANDE

20.1 SPORTSLIGT UPPTRÄDANDE

- 20.1.1 Deltagarna ska kunna spelets regler och följa dem.
- 20.1.2 Deltagarna måste acceptera domarnas beslut med sportsligt uppträdande och utan att ifrågasätta dem.

Vid eventuell tvekan kan förklaring enbart begäras genom kapten på plan.

- 20.1.3 Deltagarna ska undvika handlingar och attityder som avser att påverka domarnas beslut eller att dölja fel begångna av det egna laget.

20.2 FAIR PLAY

- 20.2.1 Deltagarnas uppträdande måste vara respektfullt och artigt enligt andan om sportslighet (fair play), inte bara mot domarna utan även mot andra funktionärer, motståndarna, lagkamrater och åskådare.
- 20.2.2 Kommunikation mellan lagmedlemmar under matchen är tillåtet.

21 FELAKTIGT UPPTRÄDANDE OCH DESS BESTRAFFNINGAR

21.1 RINGA FELAKTIGT UPPTRÄDANDE

Ringa felaktigt uppträdande bestraffas inte. Det är förstedomarens uppgift att förebygga att lagen närmar sig bestraffningsnivå.

Detta görs i två steg:

Steg 1: Genom att ge en muntlig varning via lagets kapten på plan.

Steg 2: Genom att ge GULT KORT till den lagmedlem som avses. Denna formella varning är i sig ingen bestraffning men en symbol som visar att lagmedlemmen (och därmed resten av laget) har nått nivån där bestraffningar kommer att användas. Den skrivs in i matchprotokollet men får inga andra omedelbara följder.

21.2 BESTRAFFNINGSBART FELAKTIGT UPPTÄDANDE

Felaktigt uppträdande av en lagmedlem mot funktionärer, motståndare, lagkamrater eller åskådare är indelat i tre kategorier beroende på hur allvarlig förseelsen är.

- 21.2.1 Osportsligt uppträdande: uppträdande i strid med gott uppförande eller moral.
- 21.2.2 Grovt osportsligt uppträdande: användande av kränkande ord eller gester och handling som ger uttryck för förakt.
- 21.2.3 Aggression: Våld eller aggressivt eller hotfullt beteende

21.3 BESTRAFFNINGAR

Enligt förstedomarens bedömning och beroende på hur allvarlig förseelsen är, ska följande bestraffningar användas och registreras i matchprotokollet: **Bestraffning, Utvisning eller Diskvalifikation.**

21.3.1 Bestraffning

Det första osportsliga uppträdandet i matchen av någon lagmedlem medför poäng och serve till motståndarlaget.

21.3.2 Utvisning

- 21.3.2.1 En lagmedlem som bestraffas med utvisning måste bytas ut direkt med ett korrekt/extra spelarbyte om denne är på planen, får inte delta i resten av setet och måste gå till lagets omklädningsrum tills det pågående setet är slut utan andra följder.

En utvisad tränare förlorar sina rättigheter i setet och måste gå till lagets omklädningsrum tills det pågående setet är slut.

- 21.3.2.2 Det första grovt osportsliga uppträdandet av en lagmedlem bestraffas med utvisning utan andra följder.

- 21.3.2.3 Det andra osportsliga uppträdandet i matchen av samma lagmedlem bestraffas med utvisning utan andra följder.

21.3.3 Diskvalifikation:

- 21.3.3.1 Den lagmedlem som bestraffas med diskvalifikation måste bytas ut direkt med ett korrekt/extra spelarbyte om denne är på planen och måste gå till lagets omklädningsrum under resten av matchen utan andra följder.

- 21.3.3.2 Första gången direkt våld eller aggressivt eller hotfullt beteende inträffar bestraffas det med diskvalifikation utan andra följder.

- 21.3.3.3 Det andra grovt osportsliga uppträdandet i matchen av samma lagmedlem bestraffas med diskvalifikation utan andra följder.
- 21.3.3.4 Det tredje osportsliga uppträdandet i matchen av samma lagmedlem bestraffas med diskvalifikation utan andra följder.

21.4 TILLÄMPNING AV BESTRAFFNINGAR

- 21.4.1 Alla bestraffningar för felaktigt uppträdande är personliga, gäller för hela matchen och registreras i matchprotokollet.
- 21.4.2 Upprepning av felaktigt uppträdande av samma lagmedlem i samma match bestraffas progressivt (lagmedlemmen får en högre bestraffning vid varje bestraffningstillfälle).
- 21.4.3 Utvisning eller diskvalifikation på grund av kränkande uppträdande eller aggression behöver inte föregås av tidigare bestraffning.

21.5 FELAKTIGT UPPTRÄDANDE FÖRE OCH MELLAN SET

Varje felaktigt uppträdande som inträffar före eller mellan set bestraffas enligt Regel 21.3 och hör till följande set.

21.6 SAMMANFATTNING AV FELAKTIGT UPPTRÄDANDE OCH BESTRAFFNINGSKORT

Varning: ingen bestraffning – Steg 1: Muntlig tillsägelse

Steg 2: Gult kort

Bestraffning – symbol Rött kort

Utvisning – symbol Rött och Gult kort tillsammans

Diskvalifikation – symbol Rött och Gult kort åtskilda

DEL 2

AVSNITT 2:

DOMARNA, DERAS ANSVARSOMRÅDEN OCH OFFICIELLA DOMARTECKEN

KAPITEL 8: DOMARNA

22 FUNKTIONÄRER OCH ARBETSSÄTT

22.1 SAMMANSÄTTNING

Funktionärsstaben vid en match kan bestå av följande roller:

- förstedomare
- andredomare
- challengedomare
- reservdomare
- sekreterare
- fyra (två) linjedomare

Deras placering visas i figur 10.

Vid FIVB-tävlingar och liknande, ska det finnas en Challengedomare (om VCS används), reservdomare och en assisterande sekreterare.

22.2 ARBETSSÄTT

22.2.1 Endast förste- och andredomaren får blåsa i visselpipa under matchen:

22.2.1.1 Förstedomaren ger signal för serve som påbörjar rallyt.

22.2.1.2 Förste- och andredomaren ger signal för att avbryta rallyt, förutsatt att de är säkra på att ett fel har begåtts och att de har identifierat felets art.

22.2.2 De får blåsa i visselpipa under ett spelavbrott för att visa att de ger tillåtelse till eller avvisar en lagbegäran.

22.2.3 Omedelbart efter att domarna blåst i visselpipan för att avbryta spelet ska de visa med officiella tecken:

22.2.3.1 Om förstedomaren blåst ska denne visa följande i denna ordning:

- a) laget som ska serva
- b) typ av fel
- c) spelaren/spelarna som gett upphov till avblåsningen (om det är nödvändigt).

22.2.3.2 Om andredomaren blåst ska denne visa följande:

- a) typ av fel
- b) spelaren som gett upphov till avblåsningen (om det är nödvändigt).
- c) laget som ska serva, efter förstedomarens tecken.

I det här fallet visar förstedomaren varken typ av fel eller vilken spelare som gjort fel utan enbart vilket lag som ska serva

22.2.3.3 Vid felaktigt anfall av baklinjespelare eller libero visar bägge domarna tecken enligt 22.2.3.1 och 22.2.3.2 ovan.

22.2.3.4 Vid dubbelfel visar båda domarna

- a) typ av fel
- b) spelarna som gett upphov till avblåsningen (om det är nödvändigt)

Därefter visar förstedomaren vilket lag som ska serva.

23 FÖRSTEDOMARE

23.1 PLACERING

Förstedomaren utför sina uppgifter stående på en domarstol placerad vid ena änden av nätet på motsatt sida som sekreteraren. Hans/hennes ögonhöjd ska vara ca 50 cm högre än nätet.

23.2 BEFOGENHETER

23.2.1 Förstedomaren leder matchen från början till slut. Han/hon har befogenhet över alla funktionärer och över lagmedlemmarna.

Under matchen är hans/hennes beslut slutgiltiga. Han/hon har befogenhet att ändra andra funktionärens beslut som han/hon upptäcker är felaktiga.

Han/hon får också byta ut en funktionär som inte utför sina uppgifter korrekt.

23.2.2 Förstedomaren kontrollerar också bollrullarnas och golvtorkarnas arbete.

23.2.3 Förstedomaren har befogenhet att bestämma om samtliga saker som har med spelet att göra inkluderat saker som inte framgår av reglerna.

23.2.4 Förstedomaren ska inte tillåta några diskussioner om sina beslut.

Dock, om en kapten på plan önskar detta, ger förstedomaren en förklaring om tillämpningen eller tolkningen av reglerna som beslutet är grundat på.

Om kapten på plan inte håller med om förstedomarens förklaring och väljer att protestera mot beslutet, måste han/hon omedelbart förbehålla

sig rätten att få protesten inskriven när matchen är slut. Förstedomaren måste ge kapten på plan denna rätt.

- 23.2.5 Förstedomaren har ansvaret att före och under matchen avgöra om utrustningen på spelområdet och förhållandena uppfyller kraven för spel.

23.3 ANSVARSOMRÅDEN

- 23.3.1 Före matchen ska förstedomaren:

23.3.1.1 inspektera spelområdet, bollarna och annan utrustning,

23.3.1.2 utföra lottningen med lagkaptenerna,

23.3.1.3 övervaka lagens uppvärmning.

- 23.3.2 Under matchen har förstedomaren befogenhet:

23.3.2.1 att ge lagen varningar,

23.3.2.2 att bestraffa felaktigt uppträdande och fördröjningar,

23.3.2.3 att besluta om:

- a) fel som servaren gör och servande lags uppställning, inklusive skärm,
- b) fel när bollen spelas,
- c) fel ovanför nätet och felaktig nätberöring framför allt (men inte bara) på anfallande lags sida,
- d) felaktigt anfall av libero och baklinjespelare,
- e) fullbordat anfall av en spelare på en boll som befinner sig över nätet och som kommer från ett fingerslag av en libero i sitt anfallsområde.
- f) boll som helt passerar under nät.
- g) fullbordat block av baklinjespelare eller blockeringsförsök av libero.
- h) boll som passerar nätet över eller utanför antennen mot motståndarsidan eller berör antennen på hans/hennes sida av planen.
- i) boll som servas eller boll som efter andra och tredje tillslaget passerar över eller utanför antennen på hans/hennes sida av planen.

- 23.3.3 Efter matchen kontrollerar förstedomaren matchprotokollet och signerar det.

24 ANDREDOMARE

24.1 PLACERING

Andredomaren utför sina uppgifter stående utanför planen nära stolpen på motsatta sidan som, och vänd mot förstedomaren.

24.2 BEFOGENHETER

- 24.2.1 Andredomaren är förstedomarens medhjälpare, men har också sitt eget ansvarsområde.
- Skulle förstedomaren inte kunna fortsätta sitt arbete kan andredomaren ersätta denne.
- 24.2.2 Andredomaren kan, utan att blåsa i visselpipan, också ge tecken för fel utanför sitt ansvarsområde, men ska inte insistera på dem inför förstedomaren.
- 24.2.3 Andredomaren kontrollerar sekreterarens(-nas) arbete.
- 24.2.4 Andredomaren övervakar lagmedlemmarna på spelarbänkarna och rapporterar felaktigt uppträdande till förstedomaren.
- 24.2.5 Andredomaren kontrollerar spelarna i uppvärmningsområdena.
- 24.2.6 Andredomaren tillåter de reglementsenliga spelavbrotten, kontrollerar tiden på avbrotten och nekar felaktiga begäranden.
- 24.2.7 Andredomaren kontrollerar hur många timeouter och byten som varje lag har tagit och rapporterar andra timeout och femte och sjätte bytet till förstedomaren och berörd tränare.
- 24.2.8 Om en spelare blir skadad tillåter andredomaren ett extra spelarbyte eller beviljar 3 minuters återhämtningstid.
- 24.2.9 Andredomaren kontrollerar golvet skick, huvudsakligen i anfallsområdet. Han/hon kontrollerar också, under matchen, att bollarna fortfarande är reglementsenliga.
- 24.2.10 24.2.10 Vid FIVB-tävlingar och liknande, utförs uppgifterna vid 24.2.5 av Reservdomaren.

24.3 ANSVARSOMRÅDEN

- 24.3.1 I början av varje set, vid sidbyte i avgörande set och närhelst det är nödvändigt, kontrollerar andredomaren att den aktuella uppställningen på planen överensstämmer med rotationslapparna.
- 24.3.2 Under matchen beslutar andredomaren om, blåser och ger tecken för:
 - 24.3.2.1 intrång på motståndarnas planhalva och utrymmet under nätet,
 - 24.3.2.2 uppställningsfel av mottagande lag,
 - 24.3.2.3 felaktig beröring av nätet först och främst (men inte bara) på blockeringsidan och antennen på den egna sidan av planen,
 - 24.3.2.4 felaktig blockering av baklinjespelare eller blockeringsförsök av liberon, eller felaktigt anfall av baklinjespelare eller liberon.
 - 24.3.2.5 bollens beröring med främmande föremål.
 - 24.3.2.6 bollens beröring med golvet då förstedomaren inte har möjlighet att se beröringen.
 - 24.3.2.7 boll som passerar nätet över eller utanför antennen mot motståndarsidan eller berör antennen på hans/hennes sida av planen.
 - 24.3.2.8 boll som servas eller boll som efter andra och tredje tillslaget passerar över eller utanför antennen på hans/hennes sida av planen.
- 24.3.3 Efter matchen kontrollerar andredomaren matchprotokollet och signerar det.

25 CHALLENGEDOMARE

Vid FIVB-tävlingar och liknande där challenge video används måste det finnas en challengedomare.

25.1 PLACERING

Challengedomaren utför sina uppgifter vid challengebåset som är placerat enligt vad som bestämts av FIVB:s tekniske delegat.

25.2 ANSVARSOMRÅDEN

- 25.2.1 Han/hon övervakar challengearbetet och försäkras sig om att det görs enligt gällande challengebestämmelser.
- 25.2.2 Challengedomaren ska vara klädd i officiella domarkläder när han/hon utför sitt arbete.

- 25.2.3 Efter varje challenge ger challengedomaren information till förstedomaren om vilket fel inträffat.
- 25.2.4 Efter matchen signerar challengedomaren protokollet.

26 RESERVDOMARE

Vid FIVB-tävlingar och liknande måste det finnas en reservdomare.

26.1 PLACERING

Reservdomaren utför sina uppgifter från en särskild placering som bestäms av FIVB:s anvisningar för spelområdet.

26.2 ANSVARSOMRÅDEN

Reservdomaren ska:

- 26.2.1 vara klädd i officiella domarkläder när han/hon gör sina uppgifter.
- 26.2.2 ersätta andredomaren om denne inte är närvarande eller om denne inte kan fortsätta sitt arbete eller om denne ersatt förstedomaren.
- 26.2.3 kontrollera bytesspadarna (om sådana används) före matchen och mellan set.
- 26.2.4 kontrollera bänkarnas tablets före och mellan set, om det är problem
- 26.2.5 assistera andredomaren att kontrollera friområdet.
- 26.2.6 hjälpa andredomaren att se till att en utvisad/diskvalificerad lagmedlem går till lagets omklädningsrum.
- 26.2.7 kontrollera avbyttarna i uppvärmningsområdet och på bänken.
- 26.2.8 ta fram fyra matchbollar till andredomaren direkt efter att de startande spelarna presenterats och ge andredomaren en matchboll efter att denne kollat spelarna på planen.
- 26.2.9 hjälpa förstedomaren att handleda golvtorkarna.

27 SEKRETERARE

27.1 PLACERING

Sekreteraren utför sina uppgifter sittande vid sekreterarbordet på motsatta sidan som och vänd mot förstedomaren.

27.2 ANSVARSOMRÅDEN

Sekreteraren för matchprotokollet enligt reglerna och samarbetar med andredomaren.

Han/hon använder en buzzer eller annan ljudanordning för att ge signal till domarna gällande sekreterarens skyldigheter.

27.2.1 Före match och set gör sekreteraren följande:

27.2.1.1 Registrerar fakta om matchen och lagen, inklusive liberons/liberornas nummer och namn, enligt gällande bestämmelser och ser till att lagkaptenerna och tränarna signerar matchprotokollet.

27.2.1.2 Skriver in lagens startrotationsordningar enligt rotationslapparna (eller kontrollerar elektroniskt inlämnade uppgifter).

Om han/hon inte får rotationslapparna i tid ska han/hon omedelbart meddela andredomaren.

27.2.2 Under matchen gör sekreteraren följande:

27.2.2.1 Registrerar vunna poäng.

27.2.2.2 Kontrollerar lagens serveordningar och meddelar domarna varje felaktighet direkt efter det att serven slagits.

27.2.2.3 Visar och gör begäran om spelarbyten giltiga med hjälp av buzzer, kontrollerar antalet, registrerar spelarbytena och timeouter och meddelar andredomaren.

27.2.2.4 Meddelar domarna vid felaktig begäran om spelavbrott.

27.2.2.5 Meddelar domarna när varje set är slut och när ett lag vinner den 8:e poängen i avgörande set.

27.2.2.6 Registrerar tillrättavisningar, bestraffningar och felaktiga begäranden.

27.2.2.7 Registrerar alla andra händelser enligt andredomarens instruktioner, dvs. extra spelarbyten, återhämtningstid, förlängda spelavbrott, yttre störning, nyinsatt libero etc.

27.2.2.8 Kontrollerar tiden mellan set.

27.2.3 Vid matchens slut gör sekreteraren följande:

27.2.3.1 Registrerar matchresultatet.

- 27.2.3.2 Vid protest, efter en tidigare tillåtelse från förstedomaren, skriver sekreteraren eller tillåter lagkaptenen att skriva ett utlåtande i protokollet om händelsen som protesten avser.
- 27.2.3.3 Efter att själv ha signerat matchprotokollet ser sekreteraren till att lagkaptenerna och sedan domarna signerar matchprotokollet.

28 ASSISTERANDE SEKRETERARE

28.1 PLACERING

Den assisterande sekreteraren utför sina uppgifter sittande bredvid sekreteraren vid sekreterarbordet.

Vid FIVB-tävlingar och liknande ska det finnas en assisterande sekreterare.

28.2 ANSVARSOMRÅDEN

Den assisterande sekreteraren för protokollet för liberobyten.

Han/hon hjälper sekreteraren med de administrativa uppgifterna.

Om sekreteraren inte kan fortsätta sitt arbete, ersätts sekreteraren av den assisterande sekreteraren.

- 28.2.1 Före match och set gör den assisterande sekreteraren följande:
 - 28.2.1.1 förbereder liberoprotokollet.
 - 28.2.1.2 förbereder reservmatchprotokollet.
- 28.2.2 Under matchen gör den assisterande sekreteraren följande:
 - 28.2.2.1 registrerar uppgifter som hör till liberobyten och nyutsedd libero.
 - 28.2.2.2 meddelar domarna om fel beträffande liberobyten med buzzer.
 - 28.2.2.3 sköter den manuella resultattavlan på sekreterarbordet.
 - 28.2.2.4 kontrollerar att resultattavlorna visar lika.
 - 28.2.2.5 vid behov, uppdaterar reservmatchprotokollet och ger det till sekreteraren.
- 28.2.3 Vid matchens slut gör den assisterande sekreteraren följande:
 - 28.2.3.1 signerar liberoprotokollet och lämnar det för kontroll.
 - 28.2.3.2 signerar matchprotokollet.

Vid FIVB-tävlingar och liknande, där elektroniskt matchprotokoll används samarbetar den assisterande sekreteraren med sekreteraren vid spelarbyten och begärda spelavbrott för att säkerställa vilket lag som gjort en begäran och uppmärksamma liberobyten.

29 LINJEDOMARE

29.1 PLACERING

Om endast två linjedomare används står de vid planens hörn till höger om respektive domare, diagonalt mot varandra 1–2 m från hörnet.

Var och en av dem kontrollerar både baslinjen och sidlinjen på sin sida.

Vid FIVB-tävlingar och liknande där fyra linjedomare används, står de i friområdet 1–3 m från varje hörn av spelplanen i den tänkta förlängningen av den linje som de ska kontrollera.

29.2 ANSVARSOMRÅDEN

- 29.2.1 Linjedomarna utför sina uppgifter med hjälp av flaggor (40x40 cm) för att visa:
 - 29.2.1.1 "in" eller "ut" varje gång en boll landar i närheten av deras linje/linjer.
 - 29.2.1.2 beröring av mottagande lag om en boll gått "ut".
 - 29.2.1.3 boll som berör antennen, serve, lagets andra och tredje beröring som passerar nätet utanför passerområdet etc.
 - 29.2.1.4 om någon spelare (förutom servaren) står utanför sin planhalva i serveögonblicket.
 - 29.2.1.5 servarens fotfel.
 - 29.2.1.6 beröring av de 80 översta cm av antennen på den egna sidan av planen av en spelare som gör en spelhandling eller stör spelet.
 - 29.2.1.7 om en boll passerar nätet utanför passerområdet mot motståndarnas planhalva eller berör antennen på hans/hennes sida av planen.
- 29.2.2 På förstedomarens begäran måste en linjedomare upprepa sitt tecken.

30 OFFICIELLA TECKEN

30.1 DOMARTECKEN

Domarna ska med officiella domartecken visa varför de har blåst (felet som begåtts eller anledningen till det påkallade spelavbrottet). Domar-tecknet ska hållas kvar en stund, och om det visas med en hand ska det visas med den hand som är närmast det lag som har gjort ett fel eller en begäran.

30.2 LINJEDOMARNAS TECKEN

Linjedomarna ska med officiella flaggtecken visa det fel man gett tecken för och hålla kvar tecknet en stund.

DEL 2

AVSNITT 3:
FIGURER

DIAGRAM 2: THE PLAYING COURT

Relevant Rules: 1.1, 1.3, 1.3.3, 1.3.4, 1.4.1

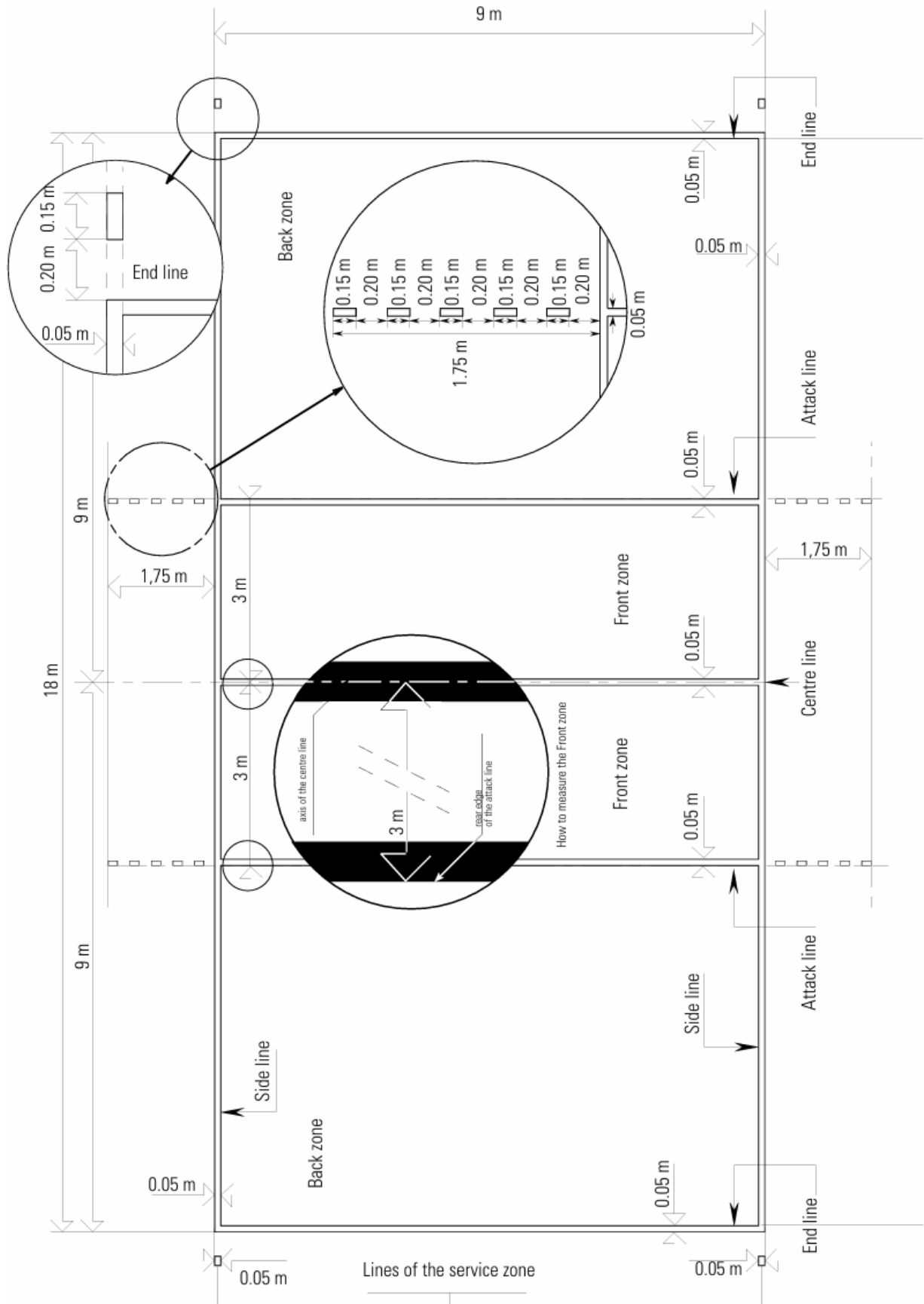


DIAGRAM 3: DESIGN OF THE NET

Relevant Rules: 2, 2.2, 2.3, 2.4, 2.5.1, 11.3.1, 11.3.2, 29.2.1.6

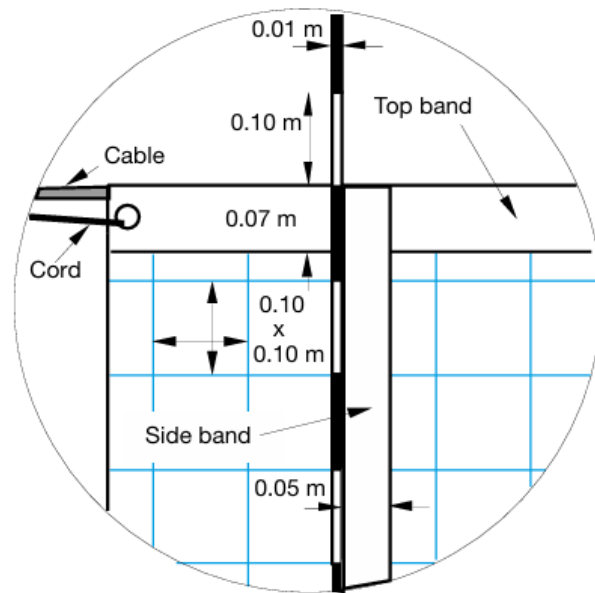
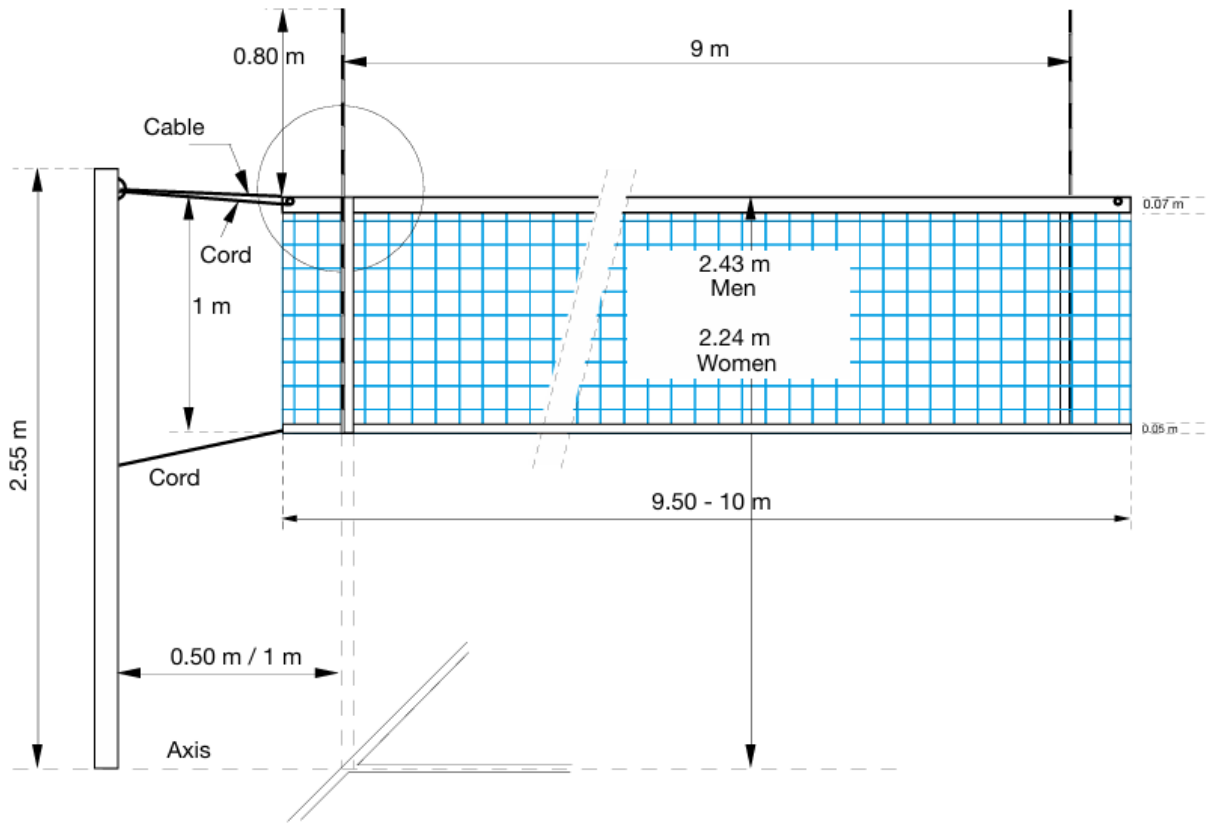
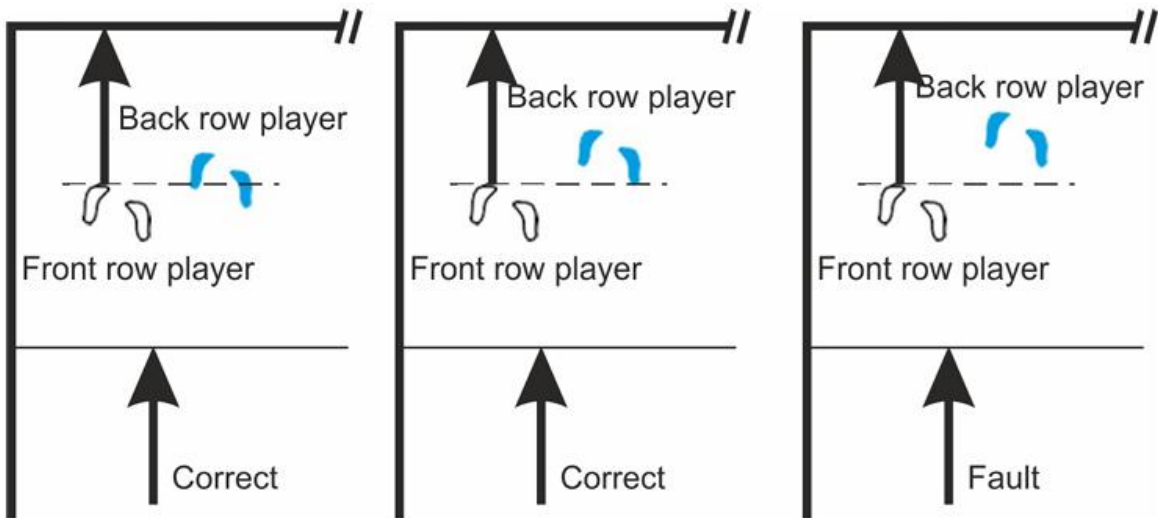


DIAGRAM 4: POSITION OF PLAYERS

Relevant Rules: 7.4, 7.4.3, 7.5, 23.3.2.3a, 24.3.2.2

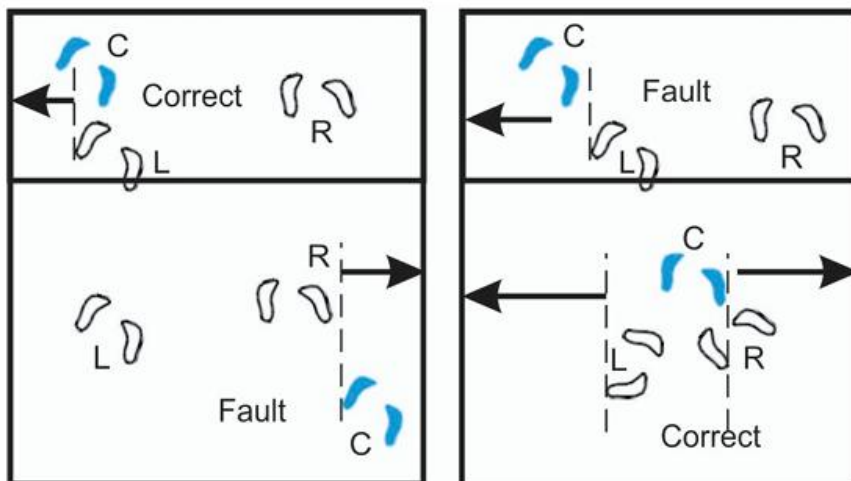
Example A:

Determination of the positions between a front-row player and the corresponding back-row player



Example B:

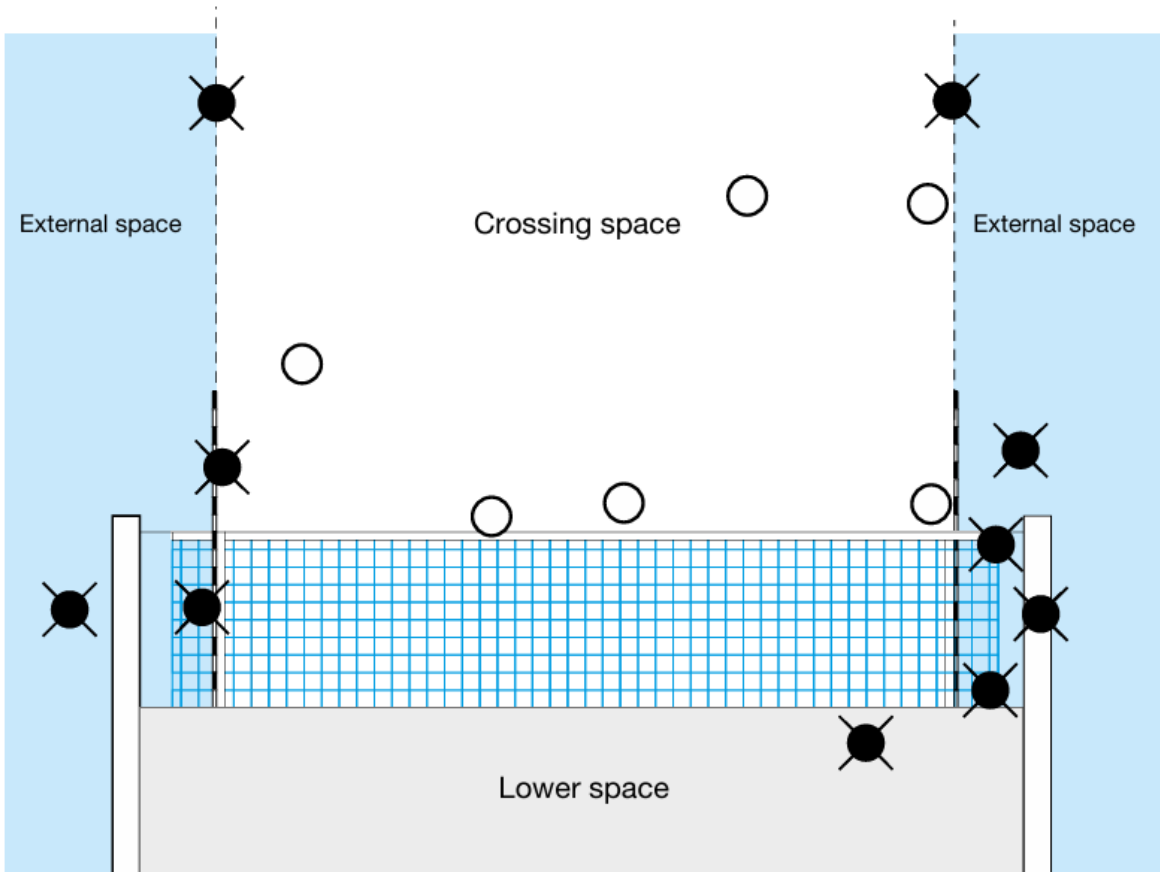
Determination of the positions between players of the same row



C (C) = Centre player
 R (D) = Right player
 L (G) = Left player

DIAGRAM 5a: BALL CROSSING THE VERTICAL PLANE OF THE NET TO THE OPPONENT COURT

Relevant Rules: 2.4, 8.4.3, 8.4.4, 8.4.5, 10.1.1, 10.1.2.3, 10.1.3, 24.3.2.7, 29.2.1.3, 29.2.1.7



- ✖ = Fault
- = Correct crossing

DIAGRAM 6: COLLECTIVE SCREEN

Relevant Rules: 12.5, 12.5.2, 23.3.2.3a

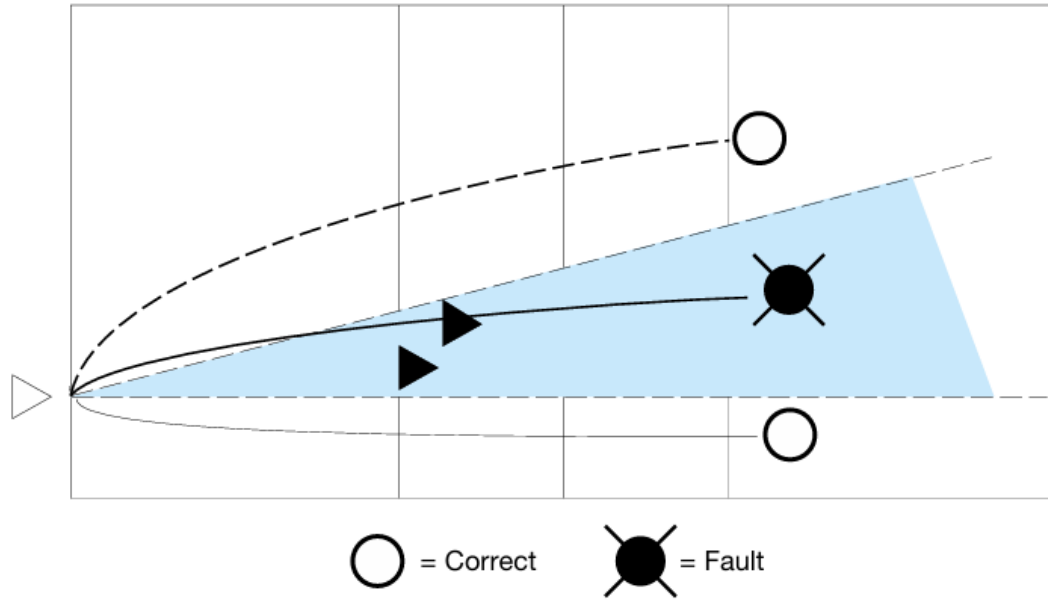


DIAGRAM 7: COMPLETED BLOCK

Relevant Rule: 14.1.3

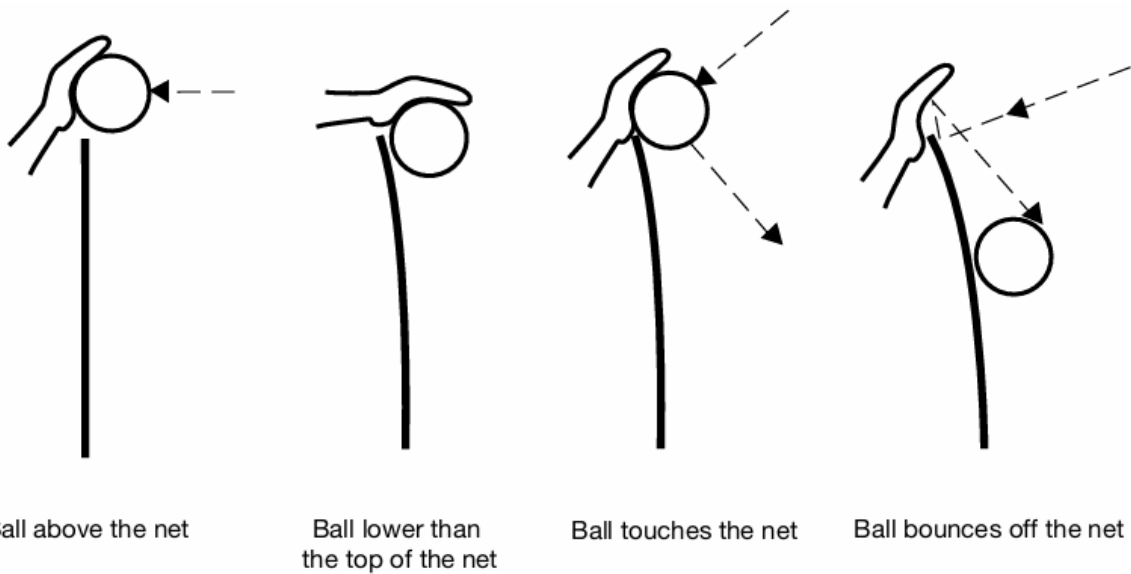


DIAGRAM 8: BACK ROW PLAYER'S ATTACK

Relevant Rules: 13.2.2, 13.2.3, 23.3.2.3d, 24.3.2.4

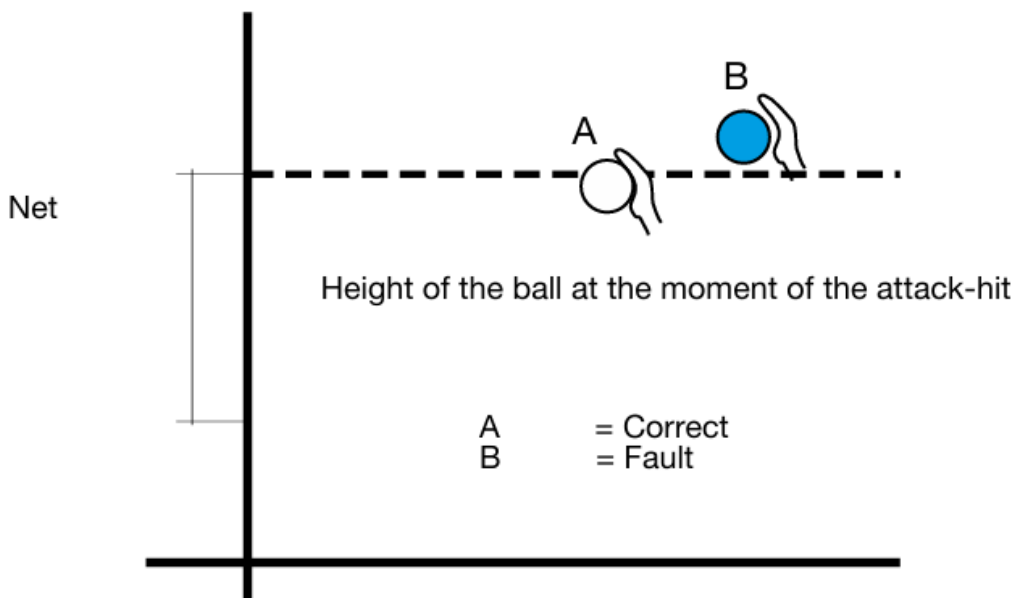
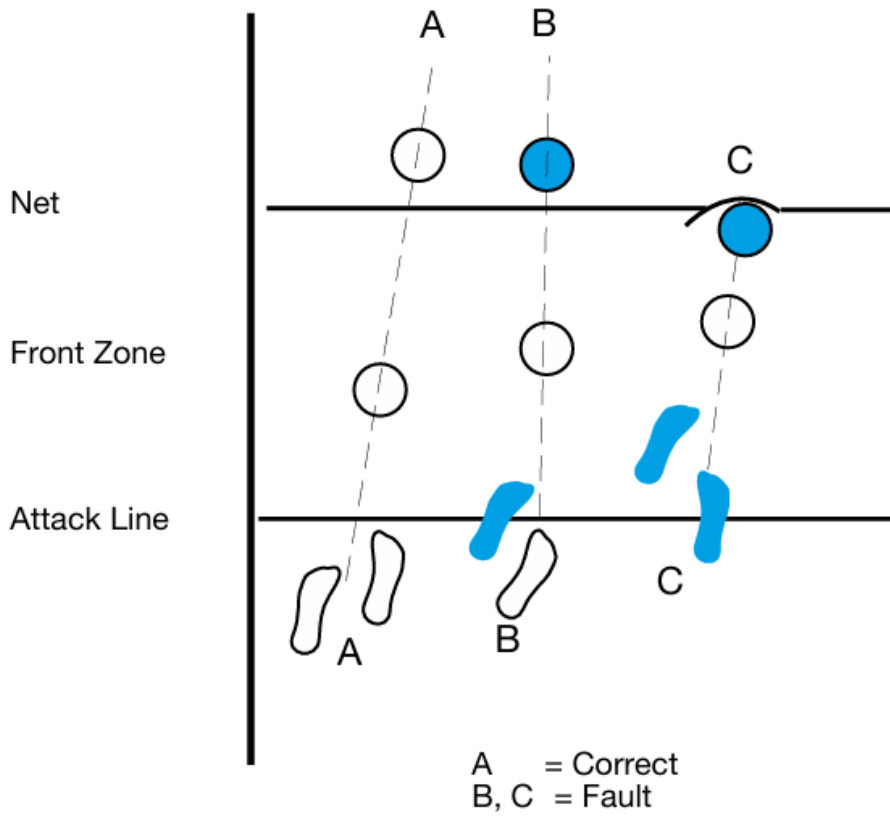


DIAGRAM 9: WARNINGS AND SANCTIONS SCALES AND THEIR CONSEQUENCES

Relevant Rules: 16.2, 21.3, 21.4.2

9a: BESTRAFFNINGSTRAPPA VID FELAKTIGT UPPTRÄDANDE

KATEGORIER	TILLFÄLLE	LAGMEDLEM*	BESTRAFFNING	KORT	KONSEKVENNS
RINGA FELAKTIGT UPPTRÄDANDE	Steg 1	Valfri lagmedlem	Betraktas inte som bestraffning	Inget	Endast förebyggande
	Steg 2			Gult	
	Uppprepning när som helst		Bestraffning	Se nedan	Se nedan
OSPORTSLIGT UPPTRÄDANDE	Första	Valfri lagmedlem	Bestraffning	Rött	En poäng och serve till motståndarlaget.
	Andra	Samma lagmedlem	Utvisning	Gult och rött tillsammans	Lagmedlem måste gå till lagets omklädningsrum under resten av setet.
	Tredje	Samma lagmedlem	Diskvalifikation	Gult och rött separat	Lagmedlem måste gå till lagets omklädningsrum under resten av matchen.
GROVT OSPORTLIGT UPPTRÄDANDE	Första	Valfri lagmedlem	Utvisning	Gult och rött tillsammans	Lagmedlem måste gå till lagets omklädningsrum under resten av setet.
	Andra	Samma lagmedlem	Diskvalifikation	Gult och rött separat	Lagmedlem måste gå till lagets omklädningsrum under resten av matchen.
AGGRESSION	Första	Valfri lagmedlem	Diskvalifikation	Gult och rött separat	Lagmedlem måste gå till lagets omklädningsrum under resten av matchen.

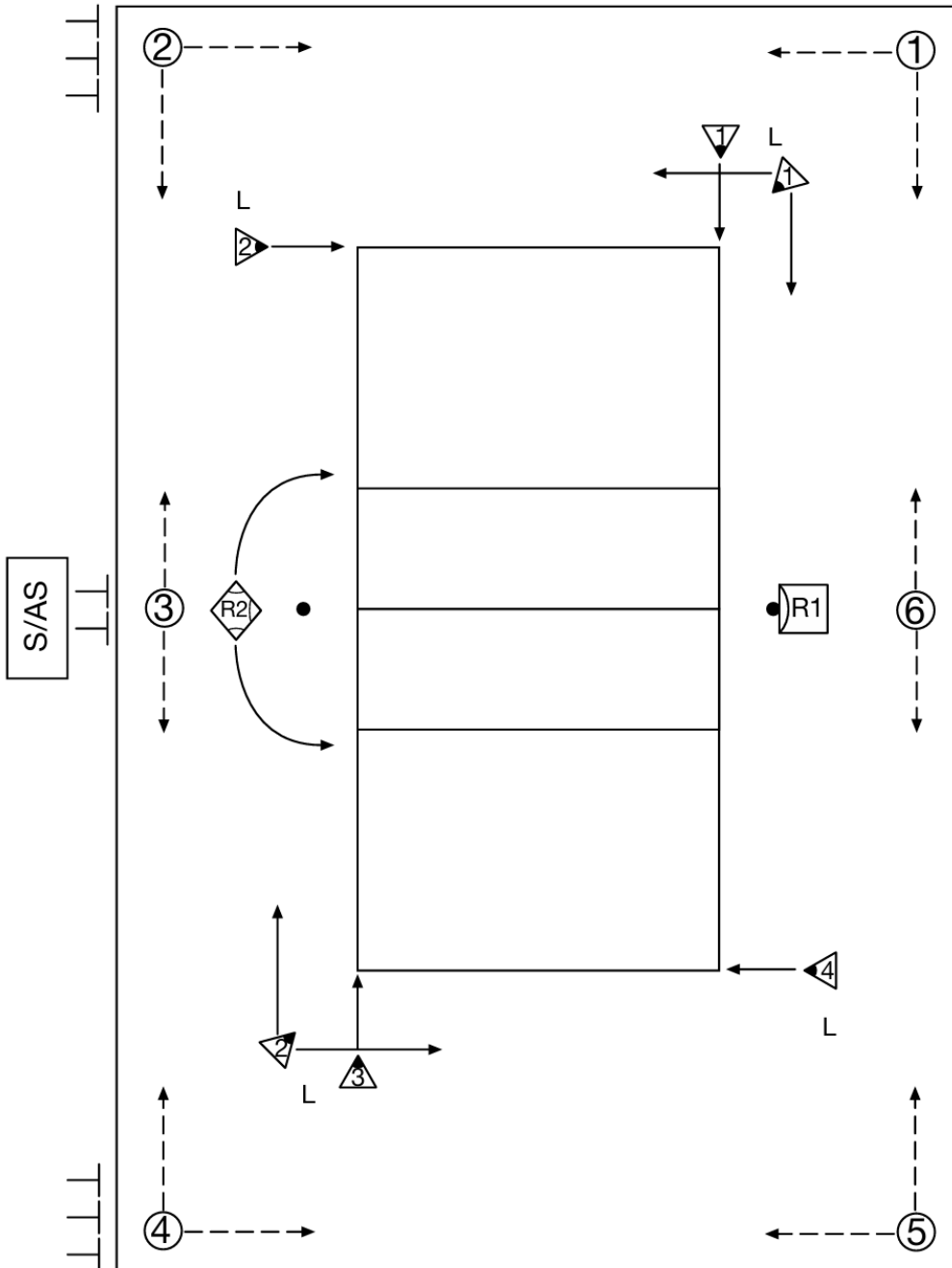
* Spelare och ledarstab som är inskrivna i protokollet.

9b: BESTRAFFNINGSTRAPPA I SAMBAND MED FÖRDRÖJNING

KATEGORIER	TILLFÄLLE	LAGMEDLEM	FÖREBYGGANDE ÅTGÄRD eller BESTRAFFNING	KORT	KONSEKVENNS
FÖRDRÖJNING	Första	Valfri lagmedlem	Varning för fördröjning	Domartecken nr 25 med Gult kort	Förebyggande – ingen bestraffning
	Andra och fortsatta	Valfri lagmedlem	Bestraffning för fördröjning	Domartecken nr 25 med Rött kort	En poäng och serve till motståndarlaget.

DIAGRAM 10: LOCATION OF REFEREEING TEAM AND THEIR ASSISTANTS

Relevant Rules: 3.3, 23.1, 24.1, 27.1, 28.1, 29.1



- R1 = First Referee
- ◇ R2 = Second Referee
- S/AS = Scorer/Assistant Scorer
- ▶ = Lines Judges (numbers 1-4 or 1-2)
- ④ = Ball Retrievers (numbers 1-6)
- ┌ = Floor Moppers

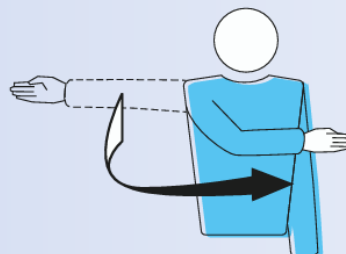
DIAGRAM 11: REFEREES' OFFICIAL HAND SIGNALS

Legend: **F** **S** Referee(s) who must show the signal according to their regular responsibilities
F **S** Referee(s) who show the signal in special situations

1 AUTHORISATION TO SERVE

Relevant Rules: 12.3, 22.2.1.1

Move the hand to indicate direction of service

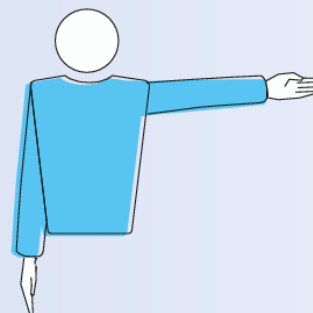


F

2 TEAM TO SERVE

Relevant Rules: 22.2.3.1, 22.2.3.2, 22.2.3.4

Extend the arm to the side of team that will serve

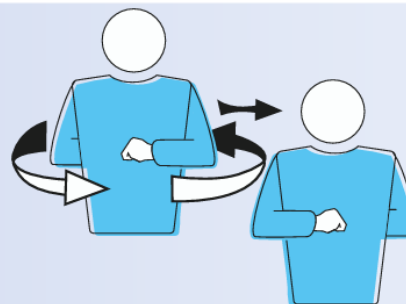


F **S**

3 CHANGE OF COURTS

Relevant Rule: 18.2

Raise the forearms front and back and twist them around the body

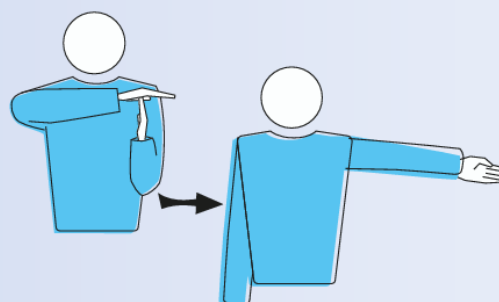


F

4 TIME-OUT

Relevant Rule: 15.4.1

Place the palm of one hand over the fingers of the other, held vertically (forming a T) and then indicate the requesting team

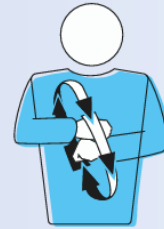


F **S**

5 SUBSTITUTION

Relevant Rules: 15.5.1, 15.5.2, 15.8

Circular motion of the forearms around each other



F S

6a MISCONDUCT WARNING

Relevant Rules: 21.1, 21.6, 23.3.2.2

Show a yellow card for warning



F

6b MISCONDUCT PENALTY

Relevant Rules: 21.3.1, 21.6, 23.3.2.2

Show a red card for penalty



F

7 EXPULSION

Relevant Rules: 21.3.2, 21.6, 23.3.2.2

Show both cards jointly for expulsion

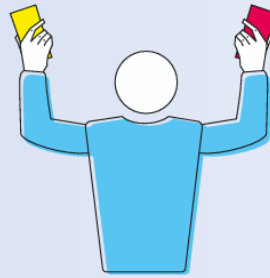


F

8 DISQUALIFICATION

Relevant Rules: 21.3.3, 21.6, 23.3.2.2

Show red and yellow cards separately for disqualification



F

9 END OF SET (OR MATCH)

Relevant Rules: 6.2, 6.3

Cross the forearms in front of the chest, hands open

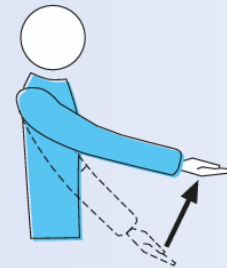


F S

10 BALL NOT TOSSED OR RELEASED AT THE SERVICE HIT

Relevant Rule: 12.4.1

Lift the extended arm, the palm of the hand facing upwards



F

11 DELAY IN SERVICE

Relevant Rule: 12.4.4

Raise eight fingers, spread open



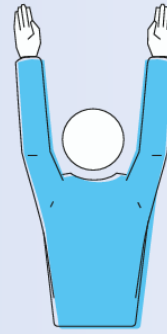
F

12 BLOCKING FAULT OR SCREENING

Relevant Rules: 12.5, 12.6.2.3, 14.6.3, 19.3.1.3, 23.3.2.3a, g, 24.3.2.4

Raise both arms vertically, palms forward

F S



13 POSITIONAL OR ROTATIONAL FAULT

Relevant Rules: 7.5, 7.7, 23.3.2.3a, 24.3.2.2

Make a circular motion with the forefinger

F S

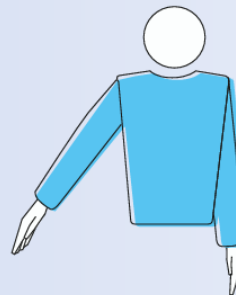


14 BALL "IN"

Relevant Rule: 8.3

Point the arm and fingers toward the floor

F S

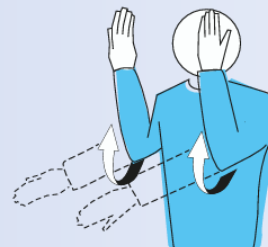


15 BALL "OUT"

Relevant Rules: 8.4.1, 8.4.2, 8.4.3, 8.4.4, 24.3.2.5, 24.3.2.7, 24.3.2.8

Raise the forearms vertically, hands open, palms towards the body

F S



16 CATCH

Relevant Rules: 9.2.2, 9.3.3, 23.3.2.3b

Slowly lift the forearm, palm of the hand facing upwards



F

17 DOUBLE CONTACT

Relevant Rules: 9.3.4, 23.3.2.3b

Raise two fingers, spread open



F

18 FOUR HITS

Relevant Rules: 9.3.1, 23.3.2.3b

Raise four fingers, spread open

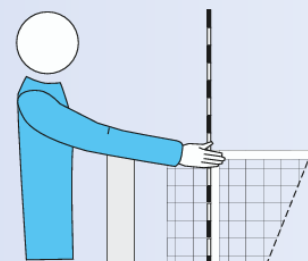


F

19 NET TOUCHED BY PLAYER – SERVED BALL TOUCHES THE NET BETWEEN THE ANTENNAE AND DOES NOT PASS THE VERTICAL PLANE OF THE NET

Relevant Rules: 11.4.4, 12.6.2.1

Indicate the relevant side of the net with the corresponding hand

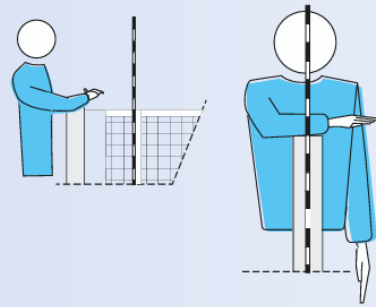


F S

20 REACHING BEYOND THE NET

Relevant Rules: 11.4.1, 13.3.1, 14.3, 14.6.1, 23.3.2.3c

Place a hand above the net, palm facing downwards



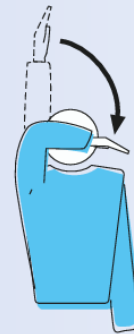
F

21 ATTACK HIT FAULT

Relevant Rules:

- by a back-row player, by a libero or on the opponent's service:
13.3.3, 13.3.4, 13.3.5, 23.3.2.3d, e, 24.3.2.4
- on an overhand finger pass by the libero in his/her front zone or its extension:
13.3.6

Make a downward motion with the forearm, hand open



F S

22 PENETRATION INTO THE OPPONENT COURT BALL CROSSING THE LOWER SPACE OR THE SERVER TOUCHES THE COURT (END LINE) OR THE PLAYER STEPS OUTSIDE HIS/HER COURT AT THE MOMENT OF THE SERVICE HIT

Relevant Rules: 8.4.5, 11.2.2, 12.4.3, 23.3.2.3a, f, 24.3.2.1

Point to the center line or to the relevant line



F S

23 DOUBLE FAULT AND REPLAY

Relevant Rules: 6.1.2.2, 17.2, 22.2.3.4

Raise both thumbs vertically



F

24 BALL TOUCHED

Relevant Rules: 23.3.2.3b, 24.2.2

Brush with the palm of one hand the fingers of the other, held vertically

F



25 DELAY WARNING/DELAY PENALTY

Relevant Rules: 15.11.3, 16.2.2, 16.2.3, 23.3.2.2

Cover the wrist with a yellow card (warning) and with a red card (penalty)

F

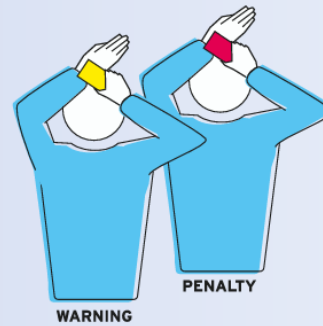
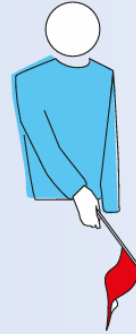


DIAGRAM 12: LINE JUDGES' OFFICIAL FLAG SIGNALS

1 BALL "IN"

Relevant Rule: 8.3, 29.2.1.1

Point down with flag

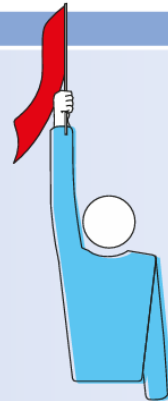


L

2 BALL "OUT"

Relevant Rules: 8.4.1, 29.2.1.1

Raise flag vertically



L

3 BALL TOUCHED

Relevant Rule: 29.2.1.2

Raise flag and touch the top with the palm of the free hand

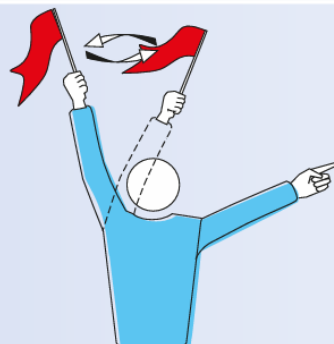


L

4 CROSSING SPACE FAULTS, BALL TOUCHED AN OUTSIDE OBJECT, OR FOOT FAULT BY ANY PLAYER DURING SERVICE

Relevant Rules: 8.4.2, 8.4.3, 8.4.4, 12.4.3, 29.2.1.3, 29.2.1.4, 29.2.1.6, 29.2.1.7

Wave flag over the head and point to the antenna or the respective line



L

5 JUDGEMENT IMPOSSIBLE

Raise and cross both arms and hands in front of the chest



L

DEL 3
DEFINITIONER

TÄVLINGSOMRÅDET	Tävlingsområdet är en yta runt spelplanen och friområdet, som innefattar alla utrymmen fram till yttre avspärningar eller avgränsningsstaketet. Se diagram/fig 1a.
ZONES	These are sections within the playing area (i.e. playing court and free zone) as defined for a specific purpose (or with special restrictions) within the rule text.
OMRÅDEN	Dessa är sektioner inom spelområdet (dvs. planen och friområdet) som definieras för ett specifikt ändamål (eller med särskilda restriktioner) enligt reglerna. Dessa är: Anfallsområde, Serveområde, Bytesområde, Friområde, Bakplan och Liberobytesområde.
AREAS	These are sections of the floor OUTSIDE the free zone, identified by the rules as having a specific function.
OMRÅDEN	Dessa är sektioner av golvet UTANFÖR friområdet, identifierade av reglerna som har en specifik funktion. Dessa inkluderar: uppvärmningsområde.
OMRÅDET UNDER NÄT	Detta är området som begränsas uppåt av nätets underkant och repen som fäster det vid stolparna, i sidled av stolparna och nedåt av golvet.
PASSEROMRÅDET	Passerområdet begränsas av: <ul style="list-style-type: none"> – Det horisontella bandet i nätets överkant – Antennerna och deras förlängning – Taket
OMRÅDET UTANFÖR PASSEROMRÅDET	Bollen måste passera till motståndarens PLANHALVA genom passerområdet. Området utanför passerområdet begränsas av den av nätets vertikala plan är utanför både passerområdet och området under nät.
BYTESOMRÅDE	Detta är den del av friområdet där spelarbyten genomförs.
FEL	a) En spelaktion som strider mot reglerna. b) En regelöverträdelse som inte är en spelaktion.

DRIBBLING MED HÄNDERNA	Dribbling innebär att studsa bollen (vanligtvis som en förberedelse för uppkast vid serve). Andra förberedelser kan innefatta (bland annat) att flytta bollen mellan händerna.
BOLLRULLARE OCH GOLVTORKARE	Dessa är funktionärer vars uppgift är att upprätthålla tempot i matchen genom att rulla bollen till servaren mellan bollarna. Golvtorkare: är funktionärer vars uppgift är att hålla golvet rent och torrt, om det behövs efter varje boll, med små handdukar.
RALLYPOÄNG	Detta är poängsystemet om innebär att poäng vinnas efter varje vunnen boll.
SETPAUS	Tiden mellan seten. Bytet av planhalvor i det 5:e (avgörande) setet räknas inte som en setpaus.
ATT UTSE NY LIBERO	Detta är handlingen där en Libero, som inte kan fortsätta eller förklaras av laget som "permanent försatt ur spel", får sin roll övertagen av en annan spelare (förutom den ordinarie spelaren som liberon byter med) som inte är på planen vid insättandet.
LIBEROBYTE	Detta är handlingen där en ordinarie spelare lämnar planen och en Libero (om det finns fler än en) tar hans/hennes plats. Detta kan även inkludera när Liberon byter med den andra Liberon. Den ordinarie spelaren kan sedan ersätta vilken Libero som helst. Det måste vara en spelad boll mellan byten som involverar någon Libero.
STÖRA SPELET	Varje handling som skapar en fördel mot motståndarlaget eller någon handling som förhindrar en motståndare från att spela bollen.
FRÄMMANDE FÖREMÅL	Ett föremål eller en person som, medan den är utanför planen eller nära gränsen för det fria spelutrymmet, utgör ett hinder för bollen. Till exempel: taklampor, domarstolen, TV-utrustning, sekreterarbordet och nätstolpar. Främmande föremål innefattar inte antennerna eftersom de anses vara en del av nätet.
SPELARBYTE	Detta är handlingen där en ordinarie spelare lämnar planen och en annan ordinarie spelare tar hans/hennes plats.

LAGETS FÖRSTA BERÖRING

Det finns fyra fall när spelaktionen bedöms vara lagets första beröring:

- servemottagning
- försvarsspel efter ett anfall av motståndarlaget
- spela bollen som studsar från egen blockering (blockupptäckning)
- spela bollen som studsar från motståndarens blockering (blockupptäckning)

PROTOKOLL

Serien av händelser före matchens start, inklusive lottning, uppvärmning vid nät, presentation av lagen och domarna som är beskrivna för respektive tävling.